



**APORTES PARA UN
TRABAJO DE BASE**



OPCION POR LOS

JOVENES

DE LAS

CLASES POPULARES

-APORTES PARA UN

TRABAJO DE BASE-

La auténtica participación se configura, por tanto, como:

- Una acción personal y original, que responde a las exigencias de la propia conciencia y expresa las propias convicciones. Si no cuenta con estos rasgos se corre el peligro de caer en una manipulación enmascarada, montada artificialmente por una minoría en el poder o en la oposición, que lo único que pretenden es captar más adeptos para vanagloriarse del número de afiliados o seguidores.
- Dotada permanentemente de un sentido crítico que no acepta bobalicónicamente cualquier propuesta, sino que la pondera y sabe decidir en consecuencia, sopesando antes los pros y los contras. Dado que toda participación supone una renuncia de sí mismo para integrarse en el quehacer comunitario, hay que estar siempre alerta para no caer en la trampa de un conformismo despersonalizador y mecanicista, que termine convirtiendo nuestra persona en una rueda más del engranaje del sistema.
- Potenciadora y enriquecedora de la persona y de la comunidad. Falsa participación sería aquella que en vez de promocionar o liberar, encadena o esclaviza. Esto supone contar con un proyecto de sociedad tanto a nivel político como económico, que aspira a que se dé un mayor reparto de poder.

Carlos Giner de Grado

"La meta fundamental de una política que se basa en la PARTICIPACION POPULAR, es la sustitución de las minorías por el PUEBLO ORGANIZADO. La PARTICIPACION POPULAR es un estilo de trabajo que presupone una toma de conciencia del pueblo, maduramente lograda, y una base de SOLIDARIDAD y ORGANIZACION. Ambos objetivos, ORGANIZACION y PARTICIPACION, aparecen así entrelazados."

I N D I C E

INTRODUCCION

- 1- LA FORMACION DE GRUPOS JUVENILES
- 2- DOS PREMISAS
 - 2.1.- Opción por los jóvenes de las clases populares
 - 2.2.- Clima de escucha, comprensión y diálogo
- 3- PARTIR DE LA REALIDAD
 - 3.1.- A partir de la investigación o consulta
 - 3.2.- A través de la síntesis, la entrega y el debate de los resultados de la consulta
- 4- FAVORECER LA EDUCACION A TRAVES DE ACCIONES
 - 4.1.- Acciones pequeñas, auténticamente liberadoras
 - 4.2.- Acciones realizadas con la participación del mayor número posible de personas
 - 4.3.- Acciones ligadas unas a otras
 - 4.4.- Acciones constantemente reflexionadas y evaluadas
- 5- FAVORECER LA TRANSFORMACION DE LAS ESTRUCTURAS
 - 5.1.- Tomando en cuenta todos los aspectos de la vida
 - 5.2.- Ayudando a los jóvenes a despertar a una toma de conciencia
 - 5.3.- Ayudando a los jóvenes a organizarse tanto en el barrio como en el trabajo
 - 5.4.- Estimulando una profundización teórica
- 6- FAVORECER EL SURGIMIENTO Y FORMACION DE JOVENES ANIMADORES
 - 6.1.- Mediante distribución de tareas
 - 6.2.- Aplicando técnicas de dinámica de grupo
 - 6.3.- Acompañando a los jóvenes más interesados y activos
- 7- FAVORECER LA ARTICULACION DE GRUPOS Y EXPERIENCIAS
 - 7.1.- Difundiendo e intercambiando experiencias
 - 7.2.- Creando un verdadero movimiento

8- PARA FINALIZAR

APENDICE

BIBLIOTECA

INTRODUCCION

El constante desafío que nos plantea la realidad del Uruguay en que vivimos, nos exige una continua revisión y evaluación de nuestro trabajo militante para que éste apunte hacia una verdadera y profunda transformación de esa realidad. Es por esto, que revisando y evaluando nuestra etapa actual de militancia en el frente territorial, especialmente en los sectores de cooperativismo, Iglesia y equipos barriales y viendo sus logros, carencias, limitaciones y desafíos, consideramos fundamental asumir responsablemente la necesidad de cambios sustanciales en nuestra forma de encarar dicho trabajo de base tanto respecto a su contenido como a su metodología.

Consideramos a la base como el lro. y fundamental núcleo, que debe en su propio nivel responsabilizarse de su promoción y liberación. Estas bases son las que deben ponerse en marcha, procurando dar respuestas a las inquietudes, respuestas e interpe-laciones que reciban por parte de la historia. Es justamente a esta fuerza dinámica interna a nuestra sociedad a la que debemos dirigir nuestros esfuerzos militantes

Entendemos por militante de un Partido Político, al compañero que ha tomado conciencia de la realidad y se compromete a fondo frente a ella. Militante es aquel que ha roto la indiferencia y se compromete a fondo en la lucha de todos los días. El militante es el que ya no cree en las soluciones providenciales y mucho menos en el paternalismo. Sabe que la solución y la liberación viene por la lucha del pueblo. Y él ocupa su puesto.

Este implica un dejar de lado ese otro mundo más vinculado con la clase burguesa en la que preferentemente nos movemos.

Precisamente para asumir los valores propios de la base, debe someterse el militante a un proceso de "desideologización" y a sus implicancias. Esto significa poner entre paréntesis todo lo que pudiera estar condicionado por factores culturales e históricos sobreañadidos al compromiso que queremos asumir: lenguaje, formulaciones ideológicas, estilos de vida, etc. Este paréntesis no implica una negación, sino una actitud crítica frente a nuestra propia realidad.

Todo militante tiene siempre un efecto multiplicador, ya que su acción se realiza en un equipo y se proyecta hacia el medio en el cual está incerto, llevando hacia una verdadera red de militantes. Esta es la infraestructura básica de todo proceso organizativo y la célula básica de toda lucha de liberación. Una organización sin equipos de militantes, será siempre una organización burocrática, con una cúpula de dirigentes que han perdido contacto con las bases.

Equipo de base: los militantes deben actuar en el seno de un equipo. Son las células básicas que deben estar incertos en los grupos masivos.

Los equipos deben ser formados ideológica, política y técnicamente. La teoría, práctica y autocrítica deben ser el motor de estos equipos. Es importante que en cada frente o sector, cada equipo este cumpliendo una función determinada. Y cada miembro de un equipo debe realizar tareas concretas.

Un punto de partida: la elaboración del presente trabajo, para el que se tomó como base un documento de la Pastoral Juvenil del N.E. brasileiro, quiere ser sólo un punto de partida que ayude a nuestros equipos a reflexionar y le brinde elementos que le permitan un trabajo de base que conduzca hacia un proceso concientizador en el medio donde está incerto.

No pretendemos que aquí este dicha la última palabra. Confiamos pues en el enriquecimiento sistemático del presente documento. Consideramos que como punto de partida debe ser discutido y constantemente reelaborado, basándonos en nuestra experiencia práctica y confrontándolo a otras experiencias, lo que permitirá perfeccionarlo, adecuándolo a nuestra realidad concreta.

La liberación es un largo proceso educativo. Esta será auténtica y real, solamente en la medida en que el proceso fuere serio, profundo y transformador -al mismo tiempo- de las estructuras y de las consciencias.-

1.- LA FORMACION DE GRUPOS JUVENILES

En este capítulo se pretenden dar algunas pautas metodológicas básicas que orienten la formación de grupos juveniles a partir del trabajo de los militantes de los equipos territoriales.

En general, las posibilidades de formación de grupos juveniles por parte de los equipos de base en el frente territorial tiene dos grandes vertientes: a) a partir de instituciones o agrupamientos existentes en el barrio, como ser: clubs, parroquias, cooperativas, policlínicas, Comisiones de Fomento o de Vecinos, etc., y

b) grupos o barras naturales (la barra de la esquina, los que se reúnen en el boliche, los que juegan al fútbol en el baldío). Como primer paso para la formación de grupos en estos ambientes se debe partir del conocimiento de la realidad socio-cultural de los jóvenes que potencialmente podrían constituir grupos. Conocer sus inquietudes, sus expectativas, sus motivaciones y ~~partir de éstas para responder a sus intereses.~~ partir de éstas para responder a sus intereses. Se trata de un acompañamiento que si bien es orientador, no debe acelerar procesos en forma artificial, sino que debe ir acompañando al grupo en una actitud de igualdad.

Hay que evitar el elitismo en el que muchas veces caemos, aprendiendo a respetar a todos los jóvenes y a valorar sus propias formas de vida, de la misma manera que apreciamos las nuestras. Debemos partir del hecho de que no todos los grupos realizan procesos análogos para el logro de los mismos objetivos. Habrá grupos que en un plazo más corto lleven adelante un proceso concientizador hacia el interior del propio grupo y hacia el medio que los rodea, mientras que otros requerirán un plazo mayor, realizando incluso actividades que podrían ser catalogadas de "asistenciales", pero que no son negativas en sí mismas en la medida que vayan superando dichos contenidos hacia logros cada vez más promocionales y concientizadores.

Otro elemento importante a tener en cuenta por el militante, es aprender a detectar líderes auténticos provenientes del seno de esos grupos juveniles. Dedicar a éstos un acompañamiento especial para que puedan asumir el papel de animadores de ese u otros grupos y para que lleguen a su vez a visualizar la necesidad y la importancia de un compromiso a nivel político que vaya motivando a sus compañeros en ese sentido.

Por último mencionaremos algunos principios básicos a tener en cuenta por el militante en el trabajo con grupos:

Formulación de los objetivos: es obvio que cuando un grupo participa activamente en el estudio y de terminación de sus objetivos, luego participarán con más entusiasmo en su vida interna, pues estarán actuando por algo "de ellos". Si los objetivos le son impuestos, la motivación desciende notoriamente.

Flexibilidad: el grupo tiene que crear capacidad para adaptarse a nuevas circunstancias. Los propios objetivos pueden ser periodicamente revisados si se muestran que no responden a las expectativas de la mayoría. Con más razón, los métodos empleados, los instrumentos, las normas.

Comprensión del proceso: se refiere a la capacitación del militante en la comprensión de la dinámica del grupo. Debe aprender a observar la conducta del grupo, tanto los procesos manifiestos, claramente observables, como aquellos que se desarrollan en forma latente. A diferenciar el "lo que se dice" del "como se dice".-

2.- DOS PREMISAS

2.1.- OPCION POR LOS JOVENES DE LAS CLASES POPULARES

¿ Qué significa hacer una opción por el medio popular?

Significa antes que nada:

- # Dar fe a los más oprimidos y explotados;
- # Dar fe al poder que tienen para acabar con las situaciones de injusticia;
- # Dar fe a la capacidad que tienen para construir una sociedad nueva, donde no haya más opresores y oprimidos.

"Esta fe en el pueblo -dice Paulo Freire- vale más que mil acciones realizadas sin ella."

Pero no basta. Opción por los jóvenes de las clases populares, significa también:

- # Ver, analizar y enfrentar toda la realidad a partir del punto de vista, de la situación y de las necesidades de los pobres, oprimidos y explotados.

En fin, optar por los jóvenes de las clases populares quiere decir dedicar todas nuestras energías a la convivencia con ellos, para lograr unirse y organizarse entre sí y con el pueblo en el camino de la liberación.

Entre las clases populares, los jóvenes ocupan un lugar importante, puesto que son fuerzas vivas, nuevas y creativas; ellos pueden fortalecer todavía más la garantía de victoria final de los oprimidos en la historia de los hombres.

Dar fe a todo esto significa dar un mayor sentido a nuestra opción.

Para reflexionar

1. ¿ En nuestra tarea militante, estamos conviviendo con los jóvenes de las clases populares?
2. Si se da esta convivencia, ¿ cuáles son los gestos concretos que están manifestando nuestra opción por ellos?
3. ¿ Hay señales capaces de revelar que no estamos siendo fieles a nuestra opción por los jóvenes de las clases populares?.

2.2.- CLIMA DE ESCUCHA, COMPRENSION Y DIALOGO

Paulo Freire dice que "nadie educa a nadie, ni siquiera a si mismo; los hombres se educan en comunión (....)".

A partir de esta verdad, se comprende que el militante no pueda asumir en medio del pueblo la postura de quien está arriba, de profesor o de maestro; él es antes que nada alguien que aprende. Por eso, debe asumir una actitud de escucha, delante de todo y de todos.

Este mismo clima de escucha deberá ser estimulado entre los jóvenes como también entre éstos y el lugar donde viven y trabajan.

De esta manera, se va creando entre todos, los militantes y los jóvenes, una relación de tipo horizontal, rica en calor humano, capaz de suscitar amistades profundas...

Pero asumir una actitud de escucha significa recordar que la cultura popular se encuentra condicionada, esto es:

- # todavía influenciada por la manera de pensar de la clase dominante;
- # todavía coartada por la represión, que impide que el pueblo exprese su vida y se enfrente sin miedo a las injusticias de cada día.

No tener esto en cuenta, significa:

- # detenerse apenas en considerar los valores populares (sinceridad, simplicidad, gesto hospitalario, etc.)
- # no saber atacar al mismo tiempo los antivalores igualmente presentes en medio del pueblo (miedo, alienación, resignación ante los males, sumisión a las autoridades, deseo de seguir el modelo de los opresores,)

De esta manera, la actitud de escucha está ligada a la tentativa de:

- # descubrir al mismo tiempo los valores y anti-valores del pueblo;
- # luchar contra la ideología dominante, que se infiltra en el pueblo;
- # Ensayar, entre las clases populares una nueva manera de hacer y de pensar.

Para la reflexión

- 1.- En nuestro contacto con los jóvenes, ¿ con qué actitudes estamos creando relaciones de tipo horizontal?
- 2.- ¿ Qué significa para nosotros la cultura popular?:
 - la conocemos?
 - para nosotros, ¿ que valores y anti-valores la constituyen?
 - cómo los asumimos?.

3.- PARTIR DE LA REALIDAD

3.1.- A TRAVÉS DE LA INVESTIGACION O CONSULTA

El mejor punto de partida de la educación de los jóvenes de las clases populares es la realidad concreta y más inmediata, vivida y sufrida por ellos.

Tal realidad es formada sobre todo por las realidades más sentidas por los jóvenes, necesidades que - directamente o no- son necesidades económicas:

- # el bajo salario del núcleo familiar,
- # sub-alimentación,
- # desempleo,
- # imposibilidad de mantener los estudios,

Por lo tanto, el descubrimiento de las necesidades sentidas, representa el primer paso de un proceso concientizado.

- # es preciso que el militante conozca bien los problemas más sentidos por los jóvenes;
- # es preciso que el grupo de jóvenes tenga más conciencia de los problemas comunes a todos sus miembros;
- # es preciso que tanto los militantes, como el grupo de jóvenes juntamente con otros grupos de las clases populares, descubran y profundicen los problemas más sentidos y que, partiendo de éstos, puedan ser encaminadas algunas pistas de respuestas.

Tal descubrimiento más profundizado -por el militante, por el grupo y por el pueblo- puede acontecer contemporáneamente. "Los hombres se educan en comunión", dice Paulo Freire, ya citado.

COMO LLEGAR A ESTE DESCUBRIMIENTO:

A través de una investigación o consulta entre las personas La investigación de que hablamos aquí, es muy diferente de la investigación hecha por un equipo técnico, GALLUP por ej. Estos equipo se preocupan, en primer lugar, en llenar fichas con largos y detallados cuestionarios, para llegar a tener un conocimiento estadístico de la realidad.

Lo que le interesa es realizar una exposición estadística de los datos recogidos.

Vamos a ver ahora cómo fue hecha una investigación por un grupo de jóvenes en un barrio popular:

(3.1.-)

Cada miembro del grupo fue a conversar con personas de su calle. Jorge, por ej., no llevó consigo fichas ni formularios. Entró en la primera casa que encontró: allí vivía un obrero y su familia.

Jorge cayó bien en aquella familia y trabó amistad con ellos. Volvió a hacer otras visitas; en una de ellas habló también de la investigación que el grupo estaba haciendo y preguntó al jefe de familia su opinión sobre la situación del barrio. En un primer momento el hombre se extrañó porque Jorge le hiciese esas preguntas a él, un pobre obrero. Eran cosas tan importantes: "sólo el doctor Beracocha va a poder responder bien a esta pregunta". Pero al final se sintió feliz porque él también podía dar su opinión.

Jorge se despidió. Los miembros más adultos de la familia le agradecieron e insistieron para que volviera otras veces. En fin, cuando Jorge estaba saliendo, el dueño de casa dijo que estaba dispuesto a dar una ayuda al grupo cuando lo necesitase. Después de esto, la amistad y la confianza entre Jorge la familia, y el grupo se fortaleció.

No es difícil entender lo que significaron esas visitas para Jorge, además de recibir datos objetivos,

- conoció más de cerca las necesidades de la familia;
- percibió que la opinión de un obrero es importante;
- despertó en el obrero el deseo de ayudar al grupo;
- se hizo de nuevos amigos.

Por otro lado, la familia se sintió valorizada, se sentó para pensar en los problemas del barrio, se sintió solidaria con la preocupación del grupo y se ligó más a Jorge.

También el grupo de Jorge ganó mucho haciendo esta investigación, puesto que además de realizar una tarea científica,

- tuvo más conocimientos;
- valorizó la opinión de una familia más;
- comenzó a contar con la colaboración de más personas del barrio.

De esta manera está claro que la investigación más eficaz y provechosa para conocer las necesidades de las personas, no es aquella que se preocupa sólo de:

- # recoger el mayor número de datos;
- # preparar estadísticas perfectas;
- # tener en cuenta la opinión de científicos.

3.2.- A TRAVES DE LA SINTESIS, LA ENTREGA Y EL DEBATE DE LOS RESULTADOS DE LA CONSULTA

La síntesis de la investigación no debe ser solo tarea de un especialista o de un pequeño grupo de personas. Muchas de las personas que participaron en la investigación, podrían participar también de la elaboración de la síntesis.

Así como existen las más variadas formas de investigación, existen también las más variadas formas de síntesis y devolución de la misma: teatro, mapas, papelógrafos, análisis, encuentros, reuniones, etc....

En un barrio popular, un grupo de parroquia terminó una investigación. Poco después se invitó a los moradores del lugar, para que ellos colaborasen en transformar el resultado de la investigación con una corta pieza de teatro.

Aquella obra representaba una manera de sintetizar y devolver los resultados de la investigación.

Después de la representación hubo mucho debate.

En otro lugar, un grupito de jóvenes obreros realizó -con mucho cuidado- una consulta entre sus compañeros de fábrica. Después, juntamente con otros prepararon un mapa de la fábrica, con los resultados de la investigación, sobre las secciones donde se hacían más horas extras.

La reunión del sábado -en el barrio- el mapa fue presentado y estudiado largamente. Del resultado surgió un plan de acción.

Es preciso que nuestros debates sobre los datos ya sintetizados, se hagan con la participación del mayor número posible de personas que fueron consultadas y que se mostraron dispuestas a apoyar y encaminar una acción transformadora.

Será a través de estos debates que las personas podrán descubrir como enfrentar los propios problemas para planificar una nueva acción.

En los debates es educativo utilizar una METODOLOGIA DEL DESCUBRIMIENTO; no ofrecer el "plato pronto" sino hacer que sean las personas mismas las que descubran los mejores caminos. El militante deberá aprender el arte de preguntar y abandonar la pretención de poseer toda la verdad y todas las respuestas.

pero no se debe esperar que TODO sea descubierto por la masa. Hay cosas que esta no está en condiciones de descubrir debido a la trágica situación en que vive:

4.- FAVORECER UNA EDUCACION A TRAVES DE ACCIONES

4.1- ACCIONES PEQUEÑAS AUTENTICAMENTE LIBERADORAS

Para quien conoce las profundas causas del sistema de explotación en que vivimos la realización de pequeñas acciones puede aparecer insignificante y hasta un paliativo: "Uno se hace la ilusión de un cambio, cuando en verdad todo queda como está".

Para quien conoce también el estado en que viven los jóvenes y en el que se desarrolla la conciencia demasiado inmediatista de ellos, no es difícil darse cuenta de la importancia y del valor de las pequeñas acciones.

¿Qué significa CONCIENCIA INMEDIATISTA?

Significa que los jóvenes de las clases populares - así como el pueblo entero - están cansados de esperar; ellos necesitan para poder poner crédito en transformaciones más profundas, comenzar a ver transformaciones menores, más rápidas, capaces de ser alcanzadas en poco tiempo.

Para realizar una pequeña acción no es necesario mucho tiempo. De este modo, los jóvenes no se van a cansar tan fácilmente.

Además, una pequeña acción lleva fácilmente a una pequeña victoria. Esto anima mucho a los jóvenes, que así van pasando de victoria en victoria, hasta llegar a luchar por objetivos mayores...

La lucha de los pobres y oprimidos es muy rica en estas pequeñas acciones:

- # Reivindicar la instalación de un teléfono público en el barrio;
- # exigir de las autoridades la eliminación de las calles de tierra;
- # reivindicar en una fábrica el pago del salario en día fijo;
- # preparar una obra teatral que muestre los problemas del barrio;

(4.1.-)

- # obtener agua potable;
- # reivindicar una policlinica;
- # reivindicar la construcción de una escuela;
- # preparar un periódico de información entre los barrios
- # realizar cursos sobre leyes laborales;
- # exigir la instalación del saneamiento.

Todas estas acciones no son un paliativo. Ellas permiten a los jóvenes de las clases populares:

- # manifestar su descontento con la situación existente;
- # organizarse cada vez más y mejor;
- # crecer en la fe de que son capaces de construir una sociedad nueva.

Acción pequeña no significa necesariamente acción paternalista o reformista. Una acción puede ser pequeña pero verdaderamente liberadora.

Atención: a veces la acción paternalista o reformista puede ser un camino para ayudar a las personas a descubrir como realizar una acción liberadora. En este caso, la evaluación y la reflexión son más importantes que la misma acción.

Otras veces la acción paternalista o reformista no puede ser evitada por las personas; ellas pueden estar viendo claramente las limitaciones de la acción, pero las necesidades del pueblo son graves y las respuestas que deber ser dadas son urgentes...

Para evaluar en el Equipo de Base

1. poner ejemplos de alguna pequeña acción, que se pueda realizar o se haya realizado en el medio donde es estamos incertos.
2. porqué es autenticamente liberadora?
3. ¿qué pasos podemos dar para despertar gradualmente el abrirse a nuevas acciones liberadoras?

4.2- ACCIONES REALIZADAS CON LA PARTICIPACION DEL MAYOR NUMERO POSIBLE DE PERSONAS.

Si un grupo de jóvenes se cierra en sí mismo, poco a poco se irá distanciando de su clase, acabará volviéndose autosuficiente, considerando a los demás como una masa de ignorantes, pensando que solo ellos tienen la capacidad de llevar adelante las tareas en beneficio de la comunidad. De esta manera se cae en:

- # el elitismo
- # el sectarismo
- # el paternalismo

Esto significa que en todas las acciones que el grupo intenta realizar, los otros serán siempre espectadores puesto que el grupo:

- # piensa todo solo
- # decide todo solo
- # revé todo solo
- # critica todo solo...

Si por el contrario, el grupo se preocupa siempre en hacer participar en la acción a otras personas que están fuera y alrededor de él, algo va a cambiar. ASI EL GRUPO SE TRANSFORMA EN FERMENTO DE LA MASA. Ayudará a un número cada vez mayor de personas a:

- # crecer juntos
- # pensar juntos
- # decidir juntos
- # obrar juntos

De esta manera, el grupo descubrirá grandes valores en la masa, no se distanciara de ella y encontrará personas nuevas, dispuestas a asumir mayores responsabilidades en el camino de la liberación. Estas personas harán surgir las condiciones para que broten nuevos grupos y así:

un grupo hace despertar a la masa

y

la masa hace brotar nuevos grupos

Cuando la masa despierta, es fácil que el grupo caiga en la tentación de querer que todo el mundo contribuya de la misma manera: obrar de este modo va a provocar la frustración de muchas personas

ES PRECISO VALORIZAR
 TODO TIPO DE CONTRIBUCION
 QUE CADA PERSONA PUEDA DAR.

En el intento del grupo por despertar a la masa, podrán ser en caminadas ACCIONES DE MASA

- # juntar firmas;
- # una marcha de la juventud;
- # una asamblea para reivindicar mejores transportes en el barrio;
- # una manifestación contra la insalubridad de una fábrica del barrio;
- # para eliminar la existencia de aguas servidas y basurales

La experiencia revela que en tales acciones deben ser tenidos en cuenta principalmente tres elementos.

- 1.- Una intensa preparación, durante la cual a través de una distribución de tareas y de formación de numerosas comisiones de trabajo (comisión de teatro, de música, de propaganda, etc.) participe el mayor número posible de personas.
- 2.- Un momento fuerte: será el tiempo en que la masa se va a presentar con toda su fuerza. Podrá ser una asamblea, una marcha, etc. Este momento fuerte debe ser dinámico, atractivo; debe marcar la vida del lugar en que la acción se realiza.
- 3.- La continuidad: se trata de garantizar que el proceso no se detenga. Uno de los instrumentos más eficaces para favorecer esto es la EVALUACION. La evaluación es como un puente entre lo que hemos hecho y lo que vamos a hacer.

Nos preguntamos:

- 1.- ¿Cuántos grupos de jóvenes existen en nuestro barrio?
 ¿Qué es lo que ellos representan en comparación con el gran número de jóvenes que viven aislados?
 ¿Qué es lo que hacemos para llegar a los demás grupos y a los jóvenes aislados?
- 2.- ¿Qué acciones de masa hemos realizado o podemos realizar?
 - ¿Cómo la preparamos?
 - ¿Cómo la ejecutamos?
 - ¿Cómo aseguramos la participación y continuidad?

4.3- ACCIONES LIGADAS UNAS A OTRAS

Frecuentemente sucede que en la misma evaluación de una acción surge la planificación de la acción siguiente. Esto representa un hecho muy positivo, puesto que una acción será la continuación de la anterior; es la mejor garantía para la UNIDAD del PROCESO EDUCATIVO DE LOS GRUPOS.

Pero no siempre esto es posible. Si por un lado existen fechas fijas alrededor de las cuales es posible planificar determinadas acciones, por otro lado acontecen hechos y situaciones imprevistas, que no podrán ser dejadas al margen de nuestra acción. En este caso, se hace más difícil garantizar la continuidad entre una acción y otra, pero debe ser igualmente buscada.

¿COMO? He aquí algunas sugerencias:

- 1.- Hacer de la evaluación el elemento decisivo no solo para apreciar una acción ya realizada, sino también para prever la validez o no de una nueva acción que va a ser hecha; si fue necesario, tener el coraje de desandar el camino hecho.
- 2.- Definir al comienzo del año las prioridades de trabajo con los grupos de jóvenes; formular las líneas fuertes de toda y de cualquier acción que podrá ser encaminada. De esta manera aún cuando una acción no se desprende de la evaluación de la acción anterior, será por lo menos fiel a las prioridades generales: será la continuación del mismo esfuerzo, rumbo a los mismos objetivos.
- 3.- Tener en cuenta en la realización de una nueva acción las lecciones surgidas de las acciones ya realizadas.

Todo esto es aplicable de forma diferente, tanto a las acciones de masa, como a las acciones de un pequeño grupo.

Los militantes deberán ayudar a los grupos- a partir de su misma práctica- a descubrir los puntos anotados arriba.

Nos preguntamos:

- 1.- Reviendo nuestra experiencia a la luz de las sugerencias que este capítulo ofrece, ¿qué conclusiones podemos sacar en lo que dice respecto a nuestra función de militantes?
- 2.- Hasta hoy, ¿nuestros equipos de base han despertado al problema de la continuidad entre una acción y otra? ¿Qué es lo que favoreció o detuvo este despertar?

4.4- ACCIONES CONSTANTEMENTE REFLEXIONADAS Y EVALUADAS

No basta que sean realizadas acciones pequeñas, capaces de estimular a muchas personas ligadas las unas a las otras y transformadoras del medio; es necesario que estas acciones sean CONSTANTEMENTE REFLEXIONADAS Y EVALUADAS.

Solamente así ellas se hacen CONCIENTIZADORAS. La acción concientiza y la reflexión se convierte en acción. Esta es la concienciación-acción.

Si la evaluación es tan importante, no puede ser hecha sólo por el coordinador del grupo o por pocas personas. Para que sea plenamente eficaz, debe ser hecha por todas las personas que participan en la acción, por el mayor número posible de personas. Esto naturalmente no impide una evaluación especial aparte, con los más interesados y activos.

Evaluar una acción, reflexionar sobre ella no significa solamente descubrir los puntos positivos y negativos; significa mu_cho más. Quiere decir observar y descubrir.

- # si fueron tenidas en cuenta las necesidades más sentidas por las personas;
- # si fueron distribuidas las tareas entre las personas;
- # si las personas más interesadas y activas están siendo acompañadas;
- # si está siendo creado un clima de escucha, comprensión y diálogo entre las personas;
- # si está habiendo continuidad entre una acción y otra;
- # si los pobres están despertando a una conciencia de cla_se;
- # si fue favorecida la articulación entre varios grupos;
- # si se está descubriendo que a través de la marcha de los pobres se realiza la liberación del pueblo.

En resumen: evaluar una acción significa verificar si están siendo seguidas todas las pistas de las cuales se habla en este documento.

La evaluación no es un simple momento de nuestro trabajo de concienciación. Es un PROCESO, por lo tanto debe acompañar todos los pasos de nuestra marcha, hasta identificarse totalmen-te con la misma.

Una evaluación de este tipo despertará a una reflexión que sea hecha ANTES, DURANTE y DESPUES DE CADA ACCION. Una evaluación de este tipo se convierte en el motor de los procesos de los grupos de jóvenes

5.- FAVORECER LA TRANSFORMACION DE LAS ESTRUCTURAS

5.1- TOMANDO EN CUENTA TODOS LOS ASPECTOS DE LA VIDA

Un proyecto liberador tiene, necesariamente, que comenzar por la concientización para llevar adelante una transformación profunda de las estructuras, teniendo en cuenta que es un proceso de continua interrelación y perfeccionamiento.

Para eso es preciso tomar en consideración TODOS LOS ASPECTOS DE LA VIDA HUMANA, sin dejar de lado ninguno de ellos; los problemas socio-económicos, la vida familiar, la vida escolar, el descanso, la política, la fe y la práctica religiosa; el enamoramiento y la vida sexual, etc.

1.- Los problemas socio - económicos

Los jóvenes de las clases populares ya necen marcados por la pobreza. Casi siempre pasan por la experiencia del hambre, del desempleo, del trabajo mal remunerado. Tarde o temprano, comienzan a soñar con escalar en la vida. Acaban introyectando la imagen del opresor...

2.- La familia

En general son familias numerosas. Los padres no tienen el tiempo material suficiente para convivir con los hijos y para orientarlos. Es muy común que los padres sean autoritarios. La chica y el varón son tratados de manera muy diferente: la chica tiene todas las restricciones y el varón todas las libertades. Una educación makhista...

3.- El enamoramiento y la vida sexual

Las restricciones de la vida familiar obligan a la chica a apresurar el casamiento con el primero que encuentra, así acaba con una esclavitud para caer en otra. Frecuentemente se repite entre el varón y la chica, el mismo esquema de relación que existe entre el patrón y el empleado. El varón impone una serie de normas a la chica, que acaba siendo tratada como objeto para la cama y para la mesa...

Una fuerte desilusión amorosa hace que muchas veces, la chica no quiera enamorarse más o esté muy predispuesta a desacreditar y desconfiar de cualquier hombre que aparezca en su vida..

4.- La enseñanza

Son todavía muchos los que no consiguen terminar estudios básicos. Los demás, que con mucho esfuerzo entran, tarde o temprano, lo deben dejar: altos costos, necesidades de trabajar, reprobaciones...

5.2- AYUDANDO A LOS JOVENES A DESPERTAR A UNA TOMA DE CONCIENCIA

Uno de los grandes valores del hombre ha sido la solidaridad Pero no puede hacernos olvidar que hoy la situación es bien diferente: los hombres están divididos entre sí...

La sociedad está organizada así:

ARRIBA vive un pequeño grupo de personas que: tiene dinero, tierra, fábricas, autos, casas, etc. puede hacer leyes, mandar, gobernar... saben puesto que estudian, leen libros y más libros, hablan difícil, hablan en lenguas extranjeras, son doctores...

ABAJO viven las clases populares que: trabajan pero no tienen propiedades; cumplen las leyes, pero no las hacen; eligen algunos gobernantes, pero no tienen poder de decisión; son objeto de investigación, pero no pueden hacer valer su verdadero saber...

El que está arriba domina, explota y oprime al que está abajo para tener siempre más, poder siempre más y transformarse en el único detentor del poder.

La sociedad está mal organizada.

Esto trae mucho sufrimiento a la mayoría de las personas: poca gente vive bien y mucha gente vive mal. Los que están arriba se hacen cada vez más ricos; los que están abajo se hacen cada vez más pobres.

Los de arriba quieren que las cosas queden como están y utilizan diversos modos para mantener esta situación,

- # engañando
- # arrastrando
- # dominando

Estos modos son el futbol, la televisión, la propaganda, etc.

ESTA ORGANIZACION EXISTE, PERO:

Es lo contrario de la solidaridad e impide la participación de las personas; la gente se vuelve pasiva; no piensa, no crea, no critica, solo respeta.

Las personas que buscan una vida feliz en la solidaridad y la justicia, entran en conflicto con esta organización, con este SISTEMA de dominación.

Despertar en los jóvenes con que trabajamos esta toma de conciencia, significa ayudarlos a descubrir todo esto, a partir de la praxis.

(5.2.-)

No será fácil que ellos descubran que la manera de pensar y de obrar de los que viven arriba, se va infiltrando cada vez más en la escuela, en el trabajo, en el sexo, en la política, en la diversión, en la Iglesia...

No será fácil, en fin, que ellos descubran que el sistema podrá cambiar solamente en la medida en que las clases populares se unan y se organicen...

Todo descubrimiento será el fruto de un largo caminar

- 1.- Lo que estamos haciendo para favorecer el despertar de una toma de conciencia en los jóvenes con los cuales estamos trabajando, ¿ es válido ?
- 2.- ¿Cuáles son los signos que revelan una toma de conciencia en los jóvenes?
- 3.- ¿Qué es lo que está impidiendo la toma de conciencia de los grupos de jóvenes?

(5.1.-)

A pesar de todo, el sueño de llegar a la universidad está todavía muy presente en los jóvenes de las clases populares; pero -en la casi totalidad- terminan siempre con la desilusión de no terminar el segundo grado o de nunca pasar los exámenes.

En la enseñanza, el autoritarismo, el bajo nivel de los estudios, la alienación del contenido ofrecido, representan el pan de cada día...

5. El tiempo libre

El tiempo es visto como un medio para huir de la dura realidad de todos los días: fotonovelas, films eróticos o violentos, discos de música extranjera, telenovelas, las bebidas, parecen corresponder mejor a esta imagen de tiempo libre; por eso, acaban siendo los instrumentos más usados.

Las fiestas entre amigos -tanto en los barrios de las grandes ciudades como del interior- son frecuentes; los motivos para promoverlas, no faltan: un aniversario, un bautismo, un ascenso, la victoria de un cuadro, el cambio de casa, un casamiento. Todo es motivo de fiesta. Las chicas se preparan para la fiesta más que las hijas del patrón y gastan en los vestidos dinero que les debería servir para alimentarse, por ejemplo.

6. La política

A la juventud se le ha quitado toda participación en el quehacer nacional. Es imprescindible para el futuro del país que la juventud sea una fuerza dinamizadora, integrada a la sociedad participando activamente en todas sus organizaciones en forma creadora y crítica. En la historia del Uruguay ha predominado siempre una actitud paternalista, tutelar, que de algún modo no permite el desarrollo integral del joven.

Sin duda

7. La fe y la práctica religiosa

La fuerte religiosidad de los pobres, sobre todo de la madre, se refleja en los hijos. Pero ya en la adolescencia, la influencia disminuye; poco después, casi desaparece y da lugar a una cierta indiferencia religiosa, la fe y la práctica religiosa permanecen como dormidas. La entrada en los grupos eclesiales reaviva todo eso. Dependiendo del grupo, la fe y la práctica comienzan a madurar, consiguiendo así adecuarse a la nueva fase de la vida; en otros la fe y la práctica religiosa recomienzan en el mismo nivel en que estaban en tiempos de la infancia. La desproporción entre el nivel de fe y el grado de comprensión de las cosas, provoca crisis y dudas...

5.2.- AYUDANDO A LOS JOVENES A ORGANIZARSE TANTO EN EL BARRIO
COMO EN EL TRABAJO

Las clases populares son los obreros de las fábricas, de la construcción, los empleados del comercio, los asalariados del campo, los conductores de ómnibus...

Si tales categorías de trabajadores se organizacen, podrían hacer respetar sus derechos, podrían encaminar la construcción de una sociedad, donde la producción, fruto de su trabajo, no quedase en manos de una minoría, sino que fuera dividida entre todos los que trabajan.

Los jóvenes de las clases populares, por lo tanto, son llamados a organizarse por categoría de trabajadores. Son llamados a transformar los órganos de clase ya existentes o en formación -sindicato, federación, confederación- en órganos que defiendan de hecho los intereses de los trabajadores.

En esta difícil tarea los jóvenes no pueden separarse de los adultos, puesto que tal separación vendría a dificultar la lucha por los mismos objetivos.

Jóvenes y adultos deberían luchar unidos, organizándose por categorías.

La explotación y las injusticias que se dan en el trabajo - horas extras no pagas, salario insuficiente, trabajo no consignado en caja, etc.- se reflejan en los barrios populares donde las familias de los trabajadores están obligadas a vivir:

- # CALLES DE BARRO
- # FALTA DE AGUA Y DE LUZ
- # FALTA DE HIGIENE
- # CASAS POBRES
- # BASURA QUE SE AMONTONA
- # ETC.

No se precisa mucho esfuerzo para que los jóvenes trabajadores perciban que la lucha de los lugares de trabajo debe continuar en los barrios:

- # a través del grupo de jóvenes
- # a través de clubes, etc.
- # a través de comisiones que reivindiquen mejoras en las condiciones de vida
- # a través de la Parroquia...

También aquí jóvenes y adultos deben aprender a luchar juntos.

1. ¿ Estamos ayudando a los jóvenes a organizarse por categoría de trabajo? ¿Cómo?
2. Nuestro trabajo con los jóvenes, está favoreciendo una mayor organización en los barrios populares?
3. ¿ Cuáles son las dificultades principales que estamos encontrando en nuestro trabajo, con relación al contenido de este capítulo? ¿ Cómo superarlas?.

5.4.- ESTIMULANDO UNA PROFUNDIZACION TEORICA

Estamos asistiendo a la superación de un punto de vista pragmaticista todavía predominante en los últimos años. Se afirmaba que lo que contaba era la acción, que la teoría era cosa de vintelectuales, etc.

Esto se explica como reacción a una época anterior, en la cual una extensa porción de la clase media progresista - que nunca llegaron a asumir concretamente un trabajo de base- vivían haciendo discusiones desvinculadas de la realidad.

Los grupos de base podrían continuar teniendo una visión crítica del proceso social en su conjunto, solamente a partir de la comprensión de los mecanismos de explotación y de poder de la sociedad capitalista. Con el estudio de la economía política y de las ciencias históricas, podrán surgir elementos capaces de poner al desnudo las contradicciones del sistema.

Con todo, una cosa es el estudio del sistema capitalista y otra cosa es la aplicación de las conclusiones de un tal estudio a una determinada situación concreta.

Existen dos maneras opuestas de usar los datos teóricos:

1a.- Se puede querer imponer la teoría a la práctica, esperando que la práctica siga los análisis que hicimos sobre la realidad. En general, los que usan de esta manera los datos teóricos, no están preocupados en RE-CREAR la teoría o de profundizarla; tienden a hacer de modo que ciertos análisis teóricos sean aplicados tal cual, como el proyecto de un dictador.

2a.- Opuestamente, se puede revelar la teoría ya presente, y/o REINVENTARLA a partir de la propia práctica. Muchas veces las exigencias del trabajo en la práctica obligan a echar mano de la teoría; entretanto esas mismas exigencias -estudiadas y profundizadas- permitirán rehacer la teoría.

Es claro que las clases populares no se volverán luego capaces de elaborar esta teoría espontáneamente, ni de formularla de manera sistemática. De ahí el papel del militante trabajando en la base, para ayudar en la elaboración y sistematización de la nueva teoría.

1. Los jóvenes, ¿tienen comprensión de los mecanismos de explotación y de poder de la sociedad capitalista?
¿Cómo podemos favorecer cada vez más una mayor comprensión?
- 2.-Nuestros cursos de formación ¿nos aportan elementos para el trabajo con los jóvenes? ¿Qué temas te parece que faltarían o sobrarían?

6.- FAVORECER EL SURGIMIENTO Y FORMACION DE JOVENES
ANIMADORES

6.1.- MEDIANTE DISTRIBUCION DE TAREAS

Aprender a distribuir tareas significa también aprender a despertar NUEVOS LIDERES, nuevos animadores. Es muy común la tentación de

asumirlo todo

hacerlo todo

monopolizarlo todo

Esta tentación no llega sólo a los jóvenes -sobre todo a los más desinhibidos y comunicativos- sino también al propio militante. El grupo acabará sintiéndose totalmente dependiente de él, hasta el punto de no saber nada sin él.

Es necesario que el mayor número de personas asuma tareas, aprenda a descubrir y desarrollar sus cualidades; use la mejor manera de servir a los demás.

Después de que las tareas sean distribuidas, será necesario que oportunamente se pida cuenta.

Esta manera de obrar-distribuyendo tareas y pidiendo cuentas- va a formar cada vez más la responsabilidad y el compromiso en los jóvenes.

Tareas y preguntas

- 1.- Hacer una lista de todo aquello que nosotros -militantes- acostumbramos a hacer; después procurar examinar si no existe alguna tarea -hecha por nosotros- que podría ser asumida por los mismos jóvenes.
- 2.- Nuestros grupos, ¿caminan bien aun cuando nosotros estamos ausentes? ¿ Existen todavía señales de DEPENDENCIA entre los jóvenes y nosotros? ¿ Cuáles? ¿ Cómo superarlas?.

6.2.- APLICANDO TECNICAS DE DINAMICA DE GRUPO

El surgimiento y la formación de jóvenes animadores no es el fruto de una pedagogía elitista y discriminatoria, esta suposición, lleva a muchos militantes a pensar que el problema se resuelve muy fácilmente: hacer del grupo solamente una red para pescar a los mejores elementos...

En verdad la cuestión es mucho más compleja.

Crear las condiciones para el surgimiento y la formación de auténticos animadores, significa estimular un gran proceso de participación en cada uno de los grupos de jóvenes. Para ésto, la dinámica de grupo auxilia muchísimo.

Las técnicas de dinámica de grupo son un valioso descubrimiento de la ciencia y deben ser puestas al servicio de una educación liberadora.

No todas las técnicas son aplicables a todo tipo de grupos. Es claro, por ejemplo que los grupos de jóvenes exigen una variedad de técnicas mucho mayor que los adultos...

La experiencia revela cuáles son las técnicas más válidas para una pedagogía liberadora:

- a) son aquellas que posibilitan una mayor y mejor participación, (cantidad de participantes y calidad de participación);
- b) Son también aquellas que retratan mejor la realidad conflictiva -evidencian los conflictos- donde viven, estudian y trabajan las personas.

Ejemplo de tales técnicas no faltan:

El juicio: es una técnica simple, capaz de hacer revivir las más variadas situaciones conflictivas de la vida. Puede ser aplicada sin que haya un límite en el número de participantes. Puede ayudar a las personas a descubrir la "visión de clase" que está por detrás de los hechos.

La dramatización: es otra técnica muy simple, aplicable entre los grupos que se están iniciando. Lo importante es que después de representar una dramatización sea encaminado un debate sobre el tema.

La familia de un obrero se ve amenazada de despido, la situación es desesperanzadora. Un "juicio" provocará la formación de dos bandos:

- # uno tratará de argumentar a favor del obrero y su familia.
- # el otro argumentará a favor de quien está desdipiando al obrero.

Resultará así bien clara la manera de pensar y de obrar de los poderosos, como también la manera de pensar y de obrar de los pequeños y oprimidos.

El mismo caso podría ser transformado en una breve dramati-

(6.2.-)

zación. Después, sólo la formulación de una pregunta será suficiente para encaminar el debate:

LO QUE IMPRESIONO MAS EN LA ESCENA, ¿ POR QUE?

Nos preguntamos:

- 1.- ¿ Conocemos las principales técnicas de dinámica de grupo?
¿ Con cuales de ellas nos sentimos todavía inseguro a la hora de la aplicación? ¿ Cómo podemos superar esta inseguridad?
- 2.- Tratar de realizar un "juicio" con un gran número de jóvenes. Después hacer una evaluación, tratando de descubrir hasta qué punto la técnica fue válida. ¿ Qué es lo que ella hizo descubrir?
¿ En qué nos atrapó?
Si nos atrapó, dependió de la técnica en sí o de su aplicación?

6.3.- ACOMPAÑANDO A LOS JOVENES MAS INTERESADOS Y ACTIVOS

El militante no puede y no debe tratar a todos los jóvenes de la misma manera: los más interesados y activos exigen un acompañamiento mayor. Tal acompañamiento representa la condición indispensable para el surgimiento de nuevos animadores.

¿ QUE SIGNIFICA ACOMPAÑAR A LOS MAS INTERESADOS?

Significa antes que nada, descubrir quien es el más sensible al mensaje liberador, a los llamados que surgen de la opresión que sufren las clases populares.

Descubrir quién revela mayores capacidades de animadores entre los jóvenes.

Descubrir quién está dispuesto a una donación mayor al servicio de su clase...

PERO NO BASTA:

Es preciso, en segundo lugar, proporcionar a los más interesados y activos la ayuda necesaria para que sus potencialidades se hagan realidad.

COMO SE DARA TAL AYUDA?

- a) A través de ayudas individuales, visitas, contactos informales.
- b) A través de la observación de cómo el joven actúa en su grupo, en su barrio, con sus amigos.
- c) A través de evaluaciones del trabajo hechas constantemente;
- d) A través de sugestión de lecturas, que permitan un crecimiento adecuado y progresivo; lo importante no es leer mucho, sino tener un PLAN DE LECTURAS.

Que sean lecturas que proporcionen gradualmente un conocimiento más profundizado de la realidad social, económica y política, el uso de un instrumental capaz de permitir un análisis científico de la sociedad...

- e) A través de la formación de grupos de lectura y estudio, grupos de coordinadores o representantes de sectores, a los cuales puedan participar de hecho los más interesados y activos;
- f) A través de un proceso educativo que favorezca un crecimiento armónico en todos los aspectos de la vida:
 - # vida sexual
 - # vida familiar
 - # vida social
 - # vida escolar
 - # etc.

(6.3.-)

En el trabajo de acompañamiento que todo militante está llamado a desarrollar, existen peligros que no es fácil evitar:

- 1) El peligro de la relación de dependencia que se puede instaurar entre quién acompaña y quién es acompañado.
- 2) El peligro de distanciar a los jóvenes más interesados y activos, de sus grupos, debido a un tipo de acompañamiento elitista (prestando atención solamente a los más capacitados) e intelectualista (mirando casi exclusivamente al crecimiento intelectual.

Evitar estos dos peligros es un desafío para todo militante.

PARA REFLEXIONAR

1. ¿Estamos acompañando a los más interesados? ¿Cómo?
2. ¿Cuales son los aciertos y los errores mayores que estamos haciendo en el acompañamiento de los más interesados y activos? ¿Cuales son las causas de los errores?
3. ¿Cómo evitar los peligros de que se habla arriba, en el acompañamiento de los más interesados y activos?

7.- FAVORECER LA ARTICULACION DE GRUPOS Y EXPERIENCIAS

7.1.- DISFUNDIENDO E INTERCAMBIANDO EXPERIENCIAS

Los animadores y los jóvenes que tienen la costumbre de reflexionar frecuentemente sobre su proceso, sienten -a un cierto punto- la necesidad de ESCRIBIR. Un cuaderno siempre brota de una experiencia reflexionada...
Pero, escribir ¿para qué?

Muchos animadores escriben solo para fijar la historia del proceso de los grupos o para restituirles -de manera sistemática- lo que va aconteciendo día a día.

Son objetivos muy positivos. Pero podemos y debemos tener mayor osadía; necesitamos escribir para:

- a) Difundir las experiencias más significativas que estamos realizando con los grupos.
- b) Poner las condiciones para que se articule progresivamente, a través de una misma línea liberadora y de un intercambio de experiencias, un número siempre mayor de grupos de jóvenes y de animadores.

De esta manera, escribir no puede ser tarea exclusiva de los intelectuales o de los profesionales. Escribir debe ser también la misión de:

- # los animadores
- # los educadores
- # los coordinadores de grupos y animadores

Una de nuestras tareas es continuar escribiendo la historia, una historia escrita con el sudor de nuestra frente

Necesitamos escribir la historia del barrio, de la escuela, de la fábrica, de nuestras experiencias de lucha...

Lo importante no es escribir mucho; lo importante es que en el contenido de nuestros escritos encontremos nuestra propia historia y nuestra propia experiencia en nuestro trabajo de concientización de los jóvenes, a partir de los problemas más sentidos por ellos.

(7.1.-)

QUEREMOS AHORA RECORDAR ALGUNOS PUNTOS

- 1.- Los jóvenes más comprometidos en las actividades grupales -coordinadores, animadores, etc.- deben ejercitarse en escribir breves informes de encuentros y de pecuñas acciones ya realizadas, boletines informativos, resúmenes de libros ya leídos, etc.
- 2.- Los animadores necesitan sentirse mucho más responsables en la tarea de ESCRIBIR las experiencias más significativas, las reflexiones sobre tales experiencias permitirá comparar la realidad local con los problemas más amplios.
- 3.- Es preciso favorecer la participación del mayor número posible de personas en la planificación, la redacción y la evaluación de cualquier cuaderno, boletín o diario.
- 4.- Los cuadernos deben ser permanentemente evaluados y reflexionados con los más interesados. Tal evaluación podrá exigir hasta que un cuaderno sea completamente rehecho.
- 5.- Los que planifican, editan o evalúan los cuadernos deben estar comprometidos en el trabajo educativo.
- 6.- Cualquier cuaderno, boletín o folleto, debe estar escrito de modo que pueda convertirse en un verdadero instrumento de educación popular.
- 7.- Los folletos deben ayudar a descubrir las cosas y no sólo dar informaciones. Deben incentivar y valorizar la creatividad.
- 8.- Es importante que el lenguaje usado sea siempre adecuado al nivel de los destinatarios; es preferible usar el lenguaje más accesible posible.
- 9.- Los dibujos y una presentación estéticamente atrayente contribuye eficazmente a que los lectores entiendan y gusten los cuadernos.
- 10.- Difundir sistemáticamente cuadernos y folletos, articulando animadores, grupos y experiencias de lugares distintos. De esta manera ESCRIBIR se transforma en un instrumento fundamental para una pedagogía liberadora, en medio de los jóvenes.

7.2.- INCENTIVAR LA CREACION DE UN VERDADERO MOVIMIENTO

Se vuelve cada vez más necesario que los animadores- que actúan junto a los jóvenes del medio popular- se encuentren para:

- # cambiar ideas
- # confrontar experiencias
- # articular fuerzas

La misma necesidad es sentida por los animadores y coordinadores de cada grupo, como también por todos los miembros de los grupos de jóvenes.

Cabe sobre todo a los militantes estimular todo esto.

De esta manera estaremos colaborando a la formación de un verdadero movimiento organizado, y capaz de dar una respuesta adecuada a la estructura de injusticia y al sistema de explotación existente...

¿Cuáles son los primeros pasos que debemos dar?

- 1.- Antes que nada será conveniente que cada grupo de jóvenes no se aisle, sino que se relacione con los otros grupos, a través de visitas y encuentros.
- 2.- Favorecer la organización entre varios grupos de una misma área. (barrios vecinos) a través de encuentros periódicos, fundación de un diarito, formación de una coordinadora general, evaluaciones anuales, etc.
- 3.- Intentar una organización parecida con los grupos de otra área, hasta llegar a todos los grupos de un mismo departamento.
- 4.- Contemporaneamente, intentar el intercambio y la organización con grupos de otros departamentos.
- 5.- Favorecer -de vez en cuando- un encuentro entre los animadores que actúan junto a los jóvenes de las clases populares.
- 6.- Favorecer la formación de pequeños equipos de animación con representantes de los grupos.

La propia experiencia ayudará a descubrir la necesidad de modificar estos pasos y dar otros todavía, sin tener nunca la pretensión de determinar todo desde arriba y sin olvidar nunca que deben ser los propios jóvenes los articuladores.

(7.2.-)

Para trabajar en grupos

1- ¿Cómo se está dando o cómo se podría fomentar el contacto, el intercambio de experiencias y la articulación entre los grupos de jóvenes de nuestro barrio y los otros lugares?

¿con qué periodicidad?
¿por iniciativa de quién?
¿con qué objetivos?

2- ¿Qué estamos aprendiendo o podríamos aprender -con los jóvenes- a través de estas articulaciones?

¿qué experiencias nuevas?
¿qué hay de común entre los grupos?
¿qué pasos hemos dado o tendremos que dar todavía?

8.- PARA FINALIZAR

Por último, tratando de aproximarnos al cómo y quiénes llevarían adelante este trabajo, pensamos que está dirigido especialmente al Frente Territorial y dentro de este, por las características del mismo, a los sectores de Iglesia, Cooperativismo y Equipos Barriales.

Existen fundamentalmente dos exigencias:

- # la voluntad y la toma de conciencia, fruto de un convencimiento pleno respecto a la necesidad del cambio, en la forma de trabajo;
- ## por otro lado, implica adecuar nuestra formación teórica y metodológica a este tipo de trabajo, dedicándole reales esfuerzos en este sentido, y encarando una formación diferente a la que recibimos hasta el presente.

En cuanto al papel a desempeñar por los demás frentes de la Juventud, pensamos que su aporte podría ser fundamental, especialmente en todo lo referente a una tarea de apoyo, tanto en sus aspectos teóricos y de capacitación como prácticos.

A P E N D I C E

Unión: 1/3 de Las Familias Percibe Menos de 1.000 Nuevos Pesos Por Mes

Un tercio de las familias que viven en el Barrio Unión tienen ingresos mensuales que no superan los 1.000 nuevos pesos, según una encuesta llevada a cabo por el Instituto Gallup del Uruguay.

La compulsiva —que abarcó otros ocho barrios capitalinos en su primera etapa—, fue ordenada por la Comuna montevideana para utilizarla como base en la programación de sus futuros planes de obras.

De acuerdo a Gallup, el 33% de las familias unionenses poseen ingresos mensuales inferiores a los 1.000 nuevos pesos. Un 44% ganan entre 1.000 y 2.500 nuevos pesos, un 8% entre 2.500 a 3.100 un 3% entre N\$3.100 y 5.000 y un 2% de N\$5.000 hacia arriba. Un 10% no decidió informar al respecto.

Según la encuesta, el estilo de vida de las familias de la Unión es "alto" para el 1%, "medio alto" para el 9%, "medio" para el 58% y "bajo" para el 32%.

Nadie de los encuestados calificó al vecindario como "residencial" pero el 87% dijo que era "popular" y el 13% "comercial".

La compulsiva estableció asimismo que el 37% de los jefes de familia unionenses son empleados públicos o privados, que el 31% son jubilados o pensionistas y que el 11% son pequeños comerciantes o artesanos.

DEMOGRAFIA Y VIVIENDA

En 167 manzanas estudiadas por los encuestadores se encontraron 1.728 apartamentos y 5.239 casa y casitas, estimándose la población unionense en algo más de 25.500 personas.

La edad promedio de la gente del barrio es de 36 años y 2 meses, en tanto que el promedio de residencia de la familia en la Unión es de 18 años y 6 meses.

Por otra parte, el promedio de antigüedad de la vivienda es de 40 años y 8 meses y el estado aparente de la vivienda es "muy bueno" en un 4%, "bueno" en un 61%, "regular" en un 26% y "malo" en un 6%.

En otro orden de cosas, el 94% de las personas que habitan la barriada tienen refrigerador, el 73% calentadores de baño, el 83% televisor, el 88% radio eléctrica, el 67% radio a transistores, el 46% ventilador y el 48% lavarropas.

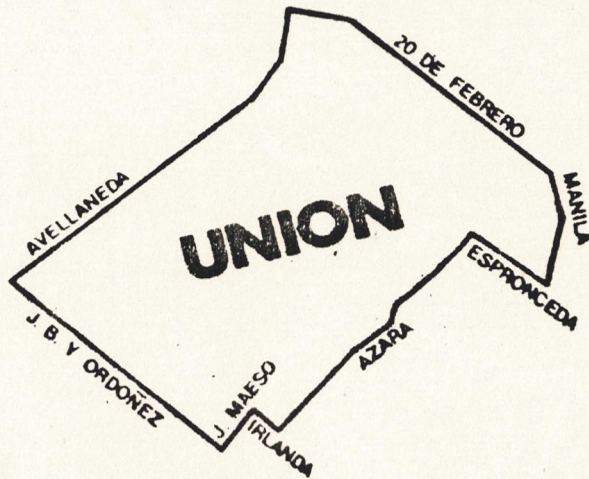
Además, 17 de cada 100 familias unionenses poseen uno o más automóviles y la capacidad estimada de garages en la zona alcanza a los 1.460.

ENTORNO

El estado de las calles del barrio es "bueno" para un 52%, "regular" para un 32% y "malo" para un 6%. La iluminación de la vía pública es "mala" en opinión de un 64% y buena para un 31%.

No obstante la mayoría opinar que la delincuencia existente en la zona no es mucha, un 42 por ciento de los unionenses temen dejar la casa sola.

Solamente el 38 por ciento poseen aparatos telefónicos y la opinión de los unionenses respecto al servicio de ómnibus



En esta zona un tercio de las familias perciben menos de N\$ 1.000 por mes.

es que es bueno de día y de noche (96 y 76 por ciento, respectivamente).

El tránsito es peligroso en opinión de un 56% y las causas son imprudencia (36%), falta de semáforos (13%), mal diseño de calles (2%) y falta de inspector (5%).

Asimismo, en la Unión existe un almacén o bar cada 150 habitantes. Una carnicería cada 1.360, una panadería cada 1.290, una tienda, mercería o boutique cada 230, una farmacia cada 1.360, un local de primeros auxilios cada 2.580, un kiosco policial o comisaría cada 6.450, un banco cada 1.610 y una iglesia o capilla cada 3.690.

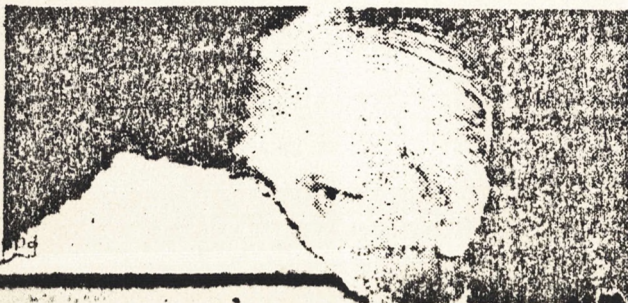
Además, hay una escuela pública cada 1.400 niños y una privada cada 1.400.

SATISFACCIONES, MOLESTIAS Y ASPIRACIONES

La tranquilidad del vecindario satisface al 52% de los habitantes de la Unión y los comercios satisfacen a un 17%. A un 29% les molesta la falta de luz.

En una elección fija, un 44% dijo que se necesitan salas de espectáculos, un 41% piscinas, un 26% bibliotecas públicas y un 14% canchas de fútbol.

Como en todos los barrios encuestados hasta el momento, la gente de la Unión le pide más que nada al Intendente que mejore el alumbrado público (55%). También le solicitan que arregle las veredas y los pavimentos (26%) y mejore el barrido, quitando los basurales (22%).



Italia se
Derrumba



be

ENCERADO

ROMA, (ANSA) — "Italia se derrumbando" La de-

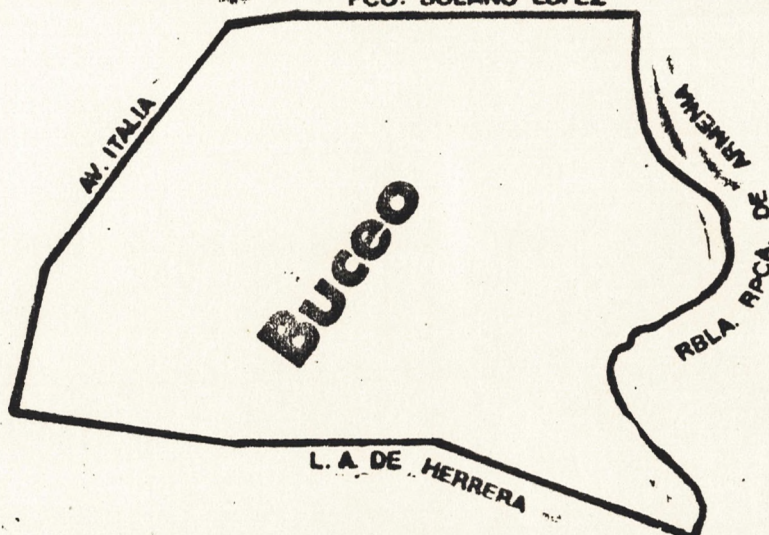
O:
ramié
de at
diant
probl
elem:
a EL
Agreg
turado
males
una pr
el sumi

El
alcanc
diamet
OSI
da vez
teria de
nocer
mente
zación
ner un
deficia

Una
lanzada p
cional Cr
tes de E
se viene
tualment
20.000 di
sa de 30 p

La com,
como obje
mayor prec
el progres
empresas—
bien al Uru
asociados d
Cristiana de
Empresa (AC
do formulark

PCO. SOLANO LOPEZ



Mejoras en el alumbrado público de la zona, así como la eliminación de los basurales, son algunas de las aspiraciones de la gente del Buqueo.

Eliminación de Basurales y Alumbrado Piden en el Buqueo

Que se mejore el alumbrado público de la zona, que se quiten los basurales existentes y que se creen complejos deportivos y canchas de fútbol son las máximas aspiraciones de los habitantes del barrio Buqueo, de acuerdo con una encuesta realizada por el Instituto Gallup del Uruguay.

La compulsa abarcó ocho barrios capitales elegidos por la Intendencia Municipal y servirá a la Comuna para programar, en base a ella, sus futuros planes de obras.

De acuerdo con la encuesta, un 60 por ciento de las personas consultadas desea que sea mejorado el alumbrado público, un 25% que se quiten los basurales y un 24% que se creen complejos deportivos.

Otros dijeron querer que se arreglen las veredas y los pavimentos, que se reparen o demuelan edificios ruinosos, que se poden y quiten árboles secos plantando otros, que se pongan más semáforos, que se mejore el transporte colectivo —en especial el nocturno— que se mejoren las plazas y los paseos y que se instalen cabinas telefónicas.

Los habitantes del Buqueo opinan en un 63% que el estado de las calles es bueno, en un 25% que es regular, en un 5% que es muy bueno y en otro 5% que es malo.

Sólo el 44% tiene teléfono. El 93% opinó que el servicio de ómnibus es bueno de día, mientras que en horas de la noche sólo es bueno para el 62%. En lo que se refiere a taxis, un 76% dijo que "siempre se consigue".

Por otra parte, algo más de la mitad de la gente del Buqueo dijo que el tránsito es peligroso. La causa apuntada como principal por la mayoría fue la falta de semáforos.

Según Gallup, el 96% de los consultados posee refrigerador, el 91% radio eléctrica, el

88% televisor, el 80% calentadores de baño, el 68% radio a transistores, el 51% lavarropas y el 46% turbocirculadores.

Mientras tanto, sólo 27 de cada 100 personas que viven en el Buqueo tienen automóvil. El 69% se traslada a sus lugares de actividad en ómnibus.

Siempre según Gallup, el 51% de las familias encuestadas declaró poseer ingresos mensuales de entre 1.001 y 2.500 nuevos pesos. El 26% dijo sólo recibir hasta N\$ 1.000 por mes.

Gallup opinó que el 79 por ciento de las personas en el Buqueo tiene un estilo de vida medio. El 23% posee estilo de vida bajo y el 7% medio alto. El 95% de los encuestados calificó al barrio como popular.

Comercios y Servicios

De acuerdo a la compulsa, existe un almacén o bar cada 200 personas; una carnicería cada mil habitantes, una panadería cada 2.200, una tienda cada 1.200, una farmacia cada 3.700, un local de primeros auxilios cada 4.200, un kiosco policial o comitaria cada 16.800, un Banco también cada 16.800 y una iglesia o capilla cada 8.400.

En lo que a niños respecta, hay una escuela pública cada 1.500 infantes y una privada cada 3.000.

Los niños juegan en la vereda o en la calle en un 76% y, según los padres, lo que más se necesita para ellos en el barrio son plazas de deportes.

Asimismo, al 46% de los vecinos le satisface la calidad del barrio, al 10% la playa, el mar y los espacios libres, al 7% la buena locomoción y al 6% los comercios.

Los Barrios ya

Alenda de D

B I B L I O T E C A

B I B L I O T E C A

- # COMUNIDAD Y DESARROLLO - Marco Marchioni, Colec. Trabajo y Sociedad, Ed. Nova Terra Barcelona - ESPAÑA
- # MANUAL DE JUEGOS - Enrique Perez Oliveras, Mosca Hnos. Montevideo
- # TRABAJANDO CON GRUPOS - Walter M. Lifton, Ed. Limusa México
- # CONCEPTOS Y METODOS DEL SERVICIO SOCIAL - Walter A. Friedlander, Ed. KAPELUZ, Bs.As.
- # TECNICAS DE INVESTIGACION SOCIAL - Agustín Cisa Rodriguez, Acali Ed., Montevideo
- # JUVENTUD, REBELION Y NUEVA CIVILIZACION - Colec. Iglesia en el Mundo, Ed. Paulinas Bogotá, COLOMBIA
- # COMUNIDADES DE BASE - revista Concilium No. 104
- # CONCLUSIONES FINALES DE PUEBLA - III SEMINARIO, Ed. Paulinas Montevideo
- # SITUACION Y PERSPECTIVAS DE LA JUVENTUD URUGUAYA - E. Rodriguez, CLASH, MONTEVIDEO
- # FORMACION JUVENIL EN EQUIPO - Javier Dominguez y Jaime Castañeiras, Ed. Mensajero, Bilbao, ESPAÑA
- # PARA LEER EL PAPO DONADO - A. Dorfman y A. Mattelart Ed. Siglo XXI, Bs.As.
- # FUTBOL: MITO Y REALIDAD - Nuestra Tierra No. 2, Montev.
- # TIPOS HUMANOS DE LA CIUDAD Y EL CAMPO - Ntra. Tierra, No. 12
- # EL LENGUAJE DE LOS URUGUAYOS - Nuestra Tierra No. 24
- # EDUCACION Y DESARROLLO EN AMERICA LATINA - Serie Estudios, CLASH No. 14
- # PEDAGOGIA DEL OPRIMIDO - Paulo Freire, Ed. Tierra Nueva
- # EDUCACION COMO PRACTICA DE LA LIBERTAD - Paulo Freire Ed. Tierra Nueva, Montevideo
- # ¿EXTENSION O COMUNICACION? (CONCIENCIACION EN EL MEDIO RURAL) - Paulo Freire, Editorial Tierra Nueva, Montevideo
- # ACCION CULTURAL PARA LA LIBERTAD - Paulo Freire, Ed. Tierra Nueva, Montevideo

Informe de un barrio

- Localización
- Marco histórico
- Estructura física
- Estructura agraria
- Población
- Interrelación
- Ocupación
- Vivienda
- Comunicaciones y transporte
- Medios de comunicación
- Educación
- Actividad cultural y recreación
- Salud
- Instituciones
- Servicios
- Problemas y necesidades
 - . necesidades sentidas por los vecinos
 - . necesidades sentidas por la Comisión de Fomento
 - . necesidades vistas por un equipo que estudió dicho barrio
- Liderazgos
- Sentido de pertenencia a nivel vecinal
- Existencia de programas y estado de los mismos

Localización -

El barrio del cual estamos hablando, se encuentra ubicado en una zona sub-urbana de la capital.

Marco histórico -

En entrevistas mantenidas con las familias que primeramente se radicaron en la localidad, se obtienen los siguientes datos:

En 1940 se realiza el sorteo de los solares a raíz de una sucesión. El asentamiento humano se produce al año siguiente con la primera familia, en los años siguientes y en forma gradual se van ubicando las demás familias, y 3 años más tarde, encontramos 5 familias. La procedencia de las familias es variada; algunas proceden del interior del país y otras de Montevideo, y tienen como denominador común, la atracción por la vida tranquila, el trabajo de la tierra y el cuidado de animales.

El paisaje era campo, sin árboles, los que hay en la actualidad, los planteron los propios vecinos. No había ni luz ni teléfono, y tampoco agua corriente. La locomoción era escasa si bien se contaba con el tranvía que tenía una parada cercana.

La luz eléctrica llega a la zona por iniciativa de los vecinos, y el primer teléfono por iniciativa individual de un vecino. El suministro de agua se hacía a través de pozos, situación que aún perdura.

No muy lejos existe un parque municipal. Existían dos almacenes con "boliche", uno de ellos cerró. Se cobraba cuando terminaban las cosechas. Luego se estableció un aprovisionamiento, y luego otro comercio, el cual es el centro de aprovisionamiento diario. Los que tienen locomoción van al centro de la ciudad, o a otros barrios a efectuar las compras.

En cuanto a medios de comunicación, recibían diarios y escuchaban radio. Importa destacar que en cuanto a las relaciones entre los vecinos, éstos no acostumbraban a visitarse en general. Se realizaban reuniones en algunas casas con visitantes de otras zonas.

Estructura física -

Se encuentra rodeado por lenguas pantanosas provenientes de la cuenca de un arroyo cercano. La calidad de los suelos no es uniforme, encontrándose una gama que va desde tierras arenosas, arcillosas, negras, etc. Se encuentran cultivos diversificados: vinícolas, frutícolas, forrajeros, tubérculos y vegetales.

Estructura agraria -

Los terrenos son pequeños: de media a una hectárea en su mayoría. El número de propietarios es elevado, aproximadamente un 70%, el resto son inquilinos. Hay unos 130 predios. No se da uniformidad de cultivos, encontrándose en general: legumbres y frutales para el consumo familiar y además la cría de animales, tales como: ovejas, vacas, chivas, conejos y aves de corral. En algunos casos, se plante avena y maíz, utilizado como forrajes. Estos predios están trabajados con técnicas rudimentarias. Hay un porcentaje importante de predios baldíos.

Comercialización: las dificultades que en este rubro se han encontrado, han incidido negativamente en las posibilidades de incremento de la producción del área. El poco monto de los productos, su variedad y las dificultades y costo elevado del transporte hacia el mercado, son elementos a tener en cuenta, junto al hecho de tener que depender de un intermediario, lo que da muy poca ganancia.

Población -

Hay un total de 500 habitantes, 270 hombres y 230 mujeres. Existen unos 170 núcleos familiares constituidos.

Los roles están bien diferenciados, siendo el hombre quien fundamentalmente hace el aporte económico y la mujer se encarga de todas las tareas domésticas. Tratándose de una zona sub-urbana, las tareas domésticas, comprenden además de las tradicionales, el cuidado de la huerta familiar y la atención de los animales.

Interrelación -

La interrelación es limitada en varios aspectos; esporádica, accidental, se da por grupos homogéneos (en cuanto a edades) especialmente entre los jóvenes. Esta constatación es producida por diversas causas: ocupaciones fuera del área, ausencia de centros sociales, y culturales, el tipo de intereses y aspiraciones.

Ocupación -

La mayor parte de la población activa se dedica a tareas remuneradas fuera del área, desempeñándose en diversas actividades tales como: servicio doméstico, peones, empleados, obreros, algunos oficiales técnicos, y en menor escala: comerciantes, policía y ejército; siendo casi nulos los artesanos, profesionales e industriales. Se encuentra un número importante de jubilados y también de pensionistas.

Vivienda -

El aspecto de las viviendas es heterogéneo, predominando las viviendas de material, existen algunos chalets, así como ranchos y taperas (de barro y quincha, y de lata y mampostería).

No se aprecian casos de promiscuidad ni hacinamiento. En general, son viviendas bien ventiladas e iluminadas. Como elemento propio del área destacan la existencia de galpones y construcciones contiguas que cumplen la función de cocina, estar diario, depósito, etc. La obtención del agua se realiza por medio de pozos, aljibes y bombas, siendo ésta la forma más común. El desagüe se realiza, en general, mediante pozos negros, creándose un cierto problema respecto a la ubicación de los mismos en relación al suministro del agua potable, planteándose la necesidad de ejercer un control sanitario al respecto.

Comunicaciones y transporte -

Son varias las familias que cuentan con teléfono. En el presente llegan hasta dicho barrio, líneas de transporte interdepartamental (lo que permite desplazarse directamente hacia el interior) y omnibus del transporte capitalino, aunque no se puede decir que la locomoción sea buena, porque pocas líneas cuentan con pocas unidades y algunas muy deterioradas. Les toma un tiempo promedio para llegar al centro de la ciudad de 45 minutos.

Medios de comunicación -

Muchos de los vecinos reciben diarios y también cuentan con radio y T.V.

Educación -

Encontramos un nivel medio de educación, destacándose algunas personas que sobresalen como individualidades, pero cuya incidencia en la comunidad no es

ha percibido hasta el momento (profesionales, estudiantes universitarios). Los datos recabados nos permiten vislumbrar un interés por actividades de carácter cultural, pero careciendo de medios para desarrollarse.

Existen dos escuelas públicas en las cercanías. Para concurrir a secundaria se deben trasladar al centro de la ciudad; existen escasos estudiantes universitarios y algunos de U.T.U.

Actividad cultural y recreación -

Se percibe la ausencia total de actividades culturales en el barrio. Para tener acceso a ellas los vecinos deben trasladarse hacia núcleos urbanos, por lo cual ello queda librado a la iniciativa individual y a sus posibilidades económicas y de tiempo libre. Cuando ello ocurre, el traslado tiende hacia el centro de la ciudad.

En cuanto a la recreación, destacamos la existencia de un cuadro de Baby Fútbol. La recreación para adultos es inexistente en el momento actual. Dificultades de índole económica motivaron el cierre y cese de funciones del Club de Fútbol, el cual realizaba fundamentalmente en el verano sus actividades, nucleando al parecer un gran número de jóvenes y adultos.

En el aspecto recreación se cuenta solamente con la cancha de fútbol.

Salud -

Existen dos policlínicas a las cuales concurren algunos vecinos. Otros habitantes cuentan con servicios mutualistas y de Hospitales Públicos (MSP-Clínicas)

Instituciones -

El barrio cuenta con la existencia de grupos formalmente organizados: la Comisión de Fomento y el Club de Baby Fútbol, incidiendo ambos de diferente forma en la zona. La Comisión de Fomento centra sus actividades en la obtención de mejoras para el barrio, de una forma no totalmente efectiva, no se le puede considerar representativa, hecho que influye en el desarrollo y eficaz culminación de las tareas planteadas.

La Comisión de Fomento en su período de actuación se ha vinculado con diversas instituciones, como ser: Comisiones de Fomento de zonas vecinas y Clubs deportivos. Han realizado un baile para recaudar fondos.

El Club de Baby Fútbol cumple funciones recreativas, en lo que se refiere al campo estrictamente deportivo, desconociéndose su ámbito de influencia en cuanto a la existencia de grupos informales.

Servicios -

Se cuenta con centros de abastecimiento diario, aunque algunos como vímos, se movilizan a la capital o a barrios cercanos buscando mejor aprovisionamiento. El abastecimiento es complementado mediante vendedores ambulantes, como por ejemplo: lechero y verdulero, quienes recorren el área en forma periódica. También existen ventas de alimentos en domicilios particulares y servicios tales como por ejemplo: zapatero y fotógrafo.

Los vecinos se abastecen, a veces, en los centros urbanos que frecuentan y en muchos casos en las proximidades de sus lugares de trabajo.

Problemas y necesidades -

En las distintas entrevistas y visitas al área, pudimos recabar datos acerca de las necesidades sentidas y reales del barrio.

Necesidades sentidas por los vecinos:

1. luz
2. calles
3. cunetas al borde de la calle
4. servicios tales como: panadería, tienda, policlínicas
5. situación de los servicios sanitarios y de agua potable
6. mejora en la locomoción sobre todo a ciertas horas
7. rotura de los aparatos telefónicos
8. baja tensión de la luz
9. individualismo de los vecinos
10. problemas para arar la tierra
11. existencia de hormigas y ratas
12. problemas de la comercialización de los productos cultivados
13. centros culturales y sociales
14. falta de recursos
15. tierra no apta para cultivos

Necesidades sentidas por la Comisión de Fomento:

- Nº 1. 2. 3. 6. 7. 9. planteadas por los vecinos, y ven además: Coinciden con las necesidades
- falta de respuesta de los vecinos a los planteos de la Comisión
 - relacionarse con otras comisiones vecinas para unir esfuerzos para solucionar los problemas

Necesidades vistas por un equipo que estudió dicho barrio:

- una comisión representativa que nucleee a todos los vecinos
- utilización de mano de obra ociosa para facilitar así la mejora del nivel económico de las familias (mano de obra ociosa o sub-empleada, por ej. jubilados, amas de casa, etc.)
- formación de grupos por medio de los cuales se cree un sentido de pertenencia mayor y se posibiliten lazos de comunicación que ayuden a romper el individualismo.
- clarificar la interrelación existente entre algunas de las necesidades sentidas y la problemática económica.
- desconocimiento de técnicas adecuadas de cultivo y cría de animales por parte de algunos vecinos y falta de colaboración en ese aspecto a nivel de la población.
- ausencia de un local comunal.

Liderazgos -

A través de las entrevistas realizadas, y las reuniones con la Comisión de Fomento, no han surgido líderes notorios. Si bien existen líderes formales con características personales, nivel cultural, arraigo, aportes al barrio, preocupación por la solución de ciertas necesidades, etc. se han detectado individualidades que en una etapa posterior podrán manifestarse como líderes de la comunidad o cumplir tal función.

Los líderes formales (presidente de la Comisión de Fomento y del Baby Fútbol), no son reconocidos como tales, careciendo de peso a nivel del barrio.

Analizando esos posibles líderes en relación a las necesidades y su sensibilidad frente a las mismas, podemos destacar su total unanimidad con los planteos.

Sentido de pertenencia a nivel vecinal -

A pesar del afincamiento prolongado en algunos casos (hasta 35 años), no vislumbramos un sentido de pertenencia manifiesto. Surgen una variedad de causas que se interrelacionan y cuya incidencia es de grado diverso en cada familia:

- el individualismo existente en el barrio
- la situación geográfica especial
- la ausencia de elementos nucleadores que incentiven la participación
- la situación laboral de los habitantes: la gran mayoría pasa casi el día completo fuera de su casa y del barrio.
- no se producen nuevos afincamientos de parejas jóvenes, la mayoría de los jóvenes sienten como incentivo la ciudad.
- estos hechos van dando una población mayor con las consabidas dificultades para producir cambios e innovaciones.
- ausencia de servicios, en general las compras se realizan fuera del área, la recreación también, así como la instrucción. Salvo un almacén y un cuadro de Baby Fútbol y la Comisión de Fomento, la vida social y la relación del área es casi nula o dependiendo exclusivamente de los deseos individuales de relación.

Existencia de programas y estado de los mismos -

Los programas existentes en el barrio, están dados por la Comisión de Fomento; ésta presenta planes de acción, líneas encauzadas hacia el logro de objetivos que se arrastran desde sus inicios. En este momento se aboca en particular a un acercamiento con los vecinos logrando superar la falta de relación entre la Comisión de Fomento y el barrio. Si bien este hecho era una aspiración de la Comisión, no lo había logrado concretar. Se instrumenta una asamblea de vecinos en la cual se tratará de entablar un diálogo, por medio del cual surjan los intereses más inmediatos del barrio. Al mismo tiempo, se fomenta una integración mutua. Es probable que luego de la asamblea, surjan nuevos planes de acción.

En cuanto al tratamiento de la electrificación de las calles, si bien es una aspiración y se habían realizado gestiones al respecto, se encuentra en este momento detenido el programa.