

# POR UN TUNEL DE 25 METROS SALEN 38 TUPAMARAS

El pabellón de la Cárcel de Mujeres destinado a la reclusión de integrantes del M.I.N. procesadas por la Justicia, quedó esta madrugada prácticamente vacío al concretarse la evasión masiva, sin antecedentes en el Uruguay y quizás en todo el mundo, de 38 de las 43 mujeres allí encerradas.

La insólita y espectacular fuga, cuyas derivaciones a nivel político y gubernamental son aún imprevisibles, se concretó entre las dos y las cuatro horas de hoy por medio de un túnel cavado por debajo de la planta carcelaria y que comunicaba con la red cloacal de la zona. Conocido el hecho —varias horas después de concretada la evasión— todas las fuerzas dependientes del Ministerio del Interior se lanzaron a la calle en un hastío ahora vano intento por lograr la captura de las 38 mujeres.

## UN TUNEL DE 25 METROS

Los datos fragmentarios obtenidos hasta el momento por cronistas de LA IDEA, indican que la fuga masiva se concretó a través de un túnel de unos 25 metros de longitud, cavado por debajo de la planta carcelaria, desde la red cloacal hasta el pabellón ocupado por las reclusas.

Estas, en conocimiento de la puesta en práctica del sensacional operativo, tomaron todas las providencias del caso para salir al exterior lo más expeditivamente posible, sin llamar la atención a la guardia interna del establecimiento de Miguelete y Cabildo. Con tal fin, las hoy evadidas acondicionaron, en sus respectivas camas, bultos que simulaban los cuerpos de las reclusas descansando arduo que, por otra parte, habría permitido a las fugitivas y a quienes las apoyaron desde el exterior, ganar varias horas, antes de que se descubriera la maniobra.

El túnel, que habría estado acondicionado desde tiempo atrás, se había mantenido cerrado en su extremo bajo el pabellón, por una delgada superficie sobre la cual se sustentaba el piso que había que perforar.

La habilitación del túnel, sólo requería entonces una fácil y rápida tarea de eliminar el precario obstáculo, cosa que se realizó minutos antes de concretarse la fuga masiva.

## SOLO UN INGENIERO

La perfección de los trabajos de excavación y construcción del túnel hace pensar en la intervención directa de personas especializadas, surgiendo el nombre del ingeniero Almiratti, como consecuencia lógica de tales especulaciones.

El túnel de 25 metros de longitud, fue construido con toda perfección lo que, además de asegurar el acceso al sitio adecuado eliminaba todo peligro de destrucción o de eventual derrumbamiento. El diámetro del túnel fue establecido en unos 60 centímetros, espacio suficiente como para permitir un fácil y rápido deslizamiento.

En el interior del túnel fue encontrada una herramienta similar a un destornillador de grueso mango con el que, seguramente, se efectuaron los últimos trabajos de excavación. Asimismo fueron hallados en el interior del "ducto" dos intercomunicadores tipo "walkie-talkie", sumamente moderno, utilizados seguramente en las últimas etapas del sensacional operativo.

En la red cloacal, en las cercanías del acceso al túnel, fueron encontradas numerosas bolsas de polietileno conteniendo la tierra que era extraída en los trabajos de perforación.

## SORPRESA Y ESTUPOR

La evasión de las 38 reclusas se conoció varias horas después de concretada —sobre las 5 de la mañana— sin que la guardia externa del establecimiento —numerosa y pertrechada a guerra— advirtiera nada de lo que había ocurrido en el interior de la cárcel.

Una vez que el Jefe de Policía y el Ministro del Interior fue interiorizado en el lugar del hecho de todos los detalles de la evasión, miles de efectivos policiales de la Dirección de Información e Inteligencia, de las Guardias Metropolitana y Republicana, con el apoyo de todos los efectivos Seccionales, se lanzaron a la calle tras una pista, que permitiera la recaptura de las 38 mujeres.

Los esfuerzos en tal sentido resultaron vanos por cuanto las evadidas se habían esfumado sin dejar rastros, estimándose que la fase final del operativo evasión —fundamentalmente en lo que tiene que ver con traslado y "enterraderos"— funcionó con perfección operativa.



Pese a las providencias tomadas tiempo atrás, la red cloacal fue justamente la vía de escape utilizada por las 38 reclusas que fugaron esta madrugada de la cárcel de Cabildo.

## La evasión según el comunicado oficial

El Ministerio del Interior consecuente con su propósito de mantener verazmente informada a la ciudadanía, acerca de las fuerzas que ocultamente atentan contra la integridad de la Nación, y a fin de que la opinión pública pueda estar debidamente documentada y formarse un juicio al respecto, proporciona el siguiente relato con relación de la fuga perpetrada entre las 3 y las 5 a.m. de hoy, de la Cárcel de Mujeres por 38 delinquentes procesadas del "ejército clandestino" que opera en nuestro país, tendiente a la destrucción de las bases democráticas de nuestra nacionalidad.

Siendo aproximadamente las 5 a.m. de hoy, las encargadas de la custodia de las reclusas referidas, advirtieron en una recorrida de rutina que en las camas del recinto, las sediciosas habían sido sustituidas por muñecos a efectos de demorar la alarma en la fuga. En una recorrida previa a la hora 3.00 a.m. la situación había sido aparentemente normal, habiéndose incluso mantenido una de ellas en un breve diálogo con su custodia. Dada la alarma en el Instituto Penitenciario y presentes altas autoridades del establecimiento y de la Policía de nuestra capital, se procedió a una minuciosa inspección del edificio lo que permitió advertir la existencia de un túnel,

medio utilizado para la fuga. Funcionarios policiales se introdujeron por la abertura del mismo, de un diámetro aproximado a los ochenta centímetros y lo recorrieron en toda su extensión hasta su entronque con el caño colector que corre paralelo y por debajo de la calle Acevedo Díaz.

La estimación primaria permitió establecer que el túnel había sido cavado desde el colector referido a una profundidad de un metro con rido hacia el penal, en un recorrido aproximado de 17 metros y a 60 por debajo de los muros exteriores del establecimiento, desembocando perfectamente disimulado debajo de una de las camas del dormitorio. El piso de mosaico de la habitación fue perforado instantes antes de la evasión, mediante el empleo de un gato mecánico, encontrado en el lugar.

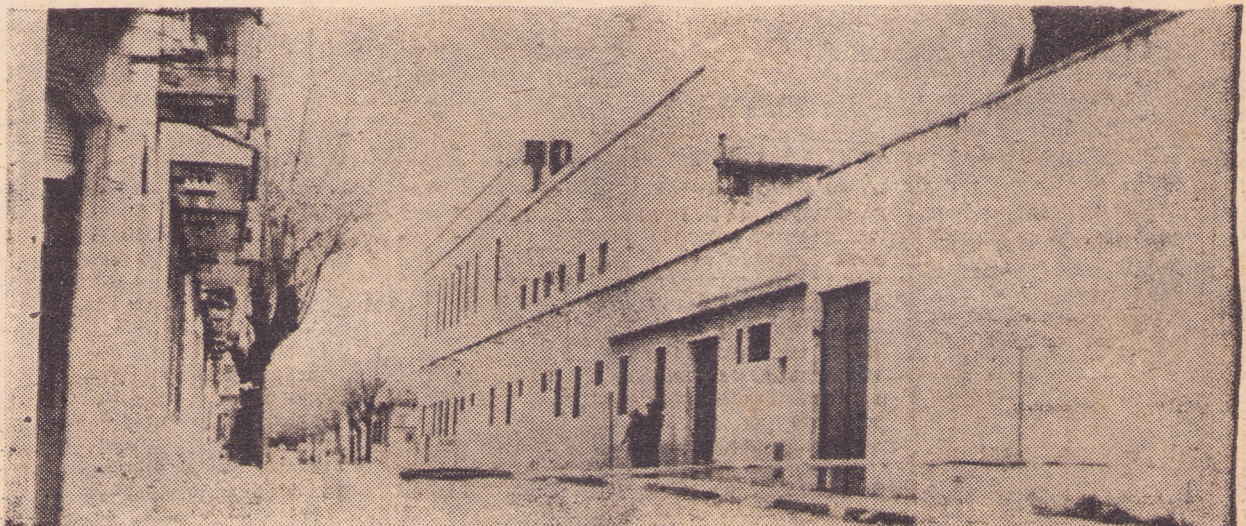
Al inspeccionar el túnel se constató la existencia de una pared de pequeñas bolsas de arpillera rellenas de tierra, situadas en el caño colector entre la abertura practicada en éste y la tapa de inspección con salida hacia el exterior. Esta pared cumpliría una triple función: 1º depósito de tierra; 2º protección contra posibles inspecciones imprevistas; 3º amortiguación de los ruidos durante los trabajos. Se encontraron, además, en el túnel diversos implementos uti-

lizados en su construcción, tales como palas, cuerdas, bolsas de material plástico, pilas secas, etc. Asimismo se halló un aparato manual para renovación de aire. El caño colector utilizado para la fuga y los numerosos ramales que derivan del mismo, están siendo recorridos minuciosamente por elementos especializados con el fin de determinar el lugar de salida a la superficie.

Este episodio es demostrativo de lo absolutamente inadecuado de nuestros medios carcelarios para aislar a peligrosos delinquentes, que, como en este caso, cuentan con la ayuda de un poderoso "ejército clandestino", que desde el exterior y con el empleo de los medios más diversos son capaces de enfrentarse a mecanismos y medios que fueron imaginados para otro tipo de delincuencia.

A la situación expuesta de falta de locales penitenciarios adecuados, debe agregarse la carencia de una apropiada legislación, que permita defender a la sociedad de organizaciones cuyo único objetivo es la destrucción de las instituciones democráticas.

Este Ministerio espera que la opinión pública tome conciencia de la magnitud de este problema, colaborando con quienes tienen la responsabilidad de mantener el orden y la tranquilidad pública.



Este es el frente de la cárcel de Mujeres que durante meses fue motivo de una especial vigilancia para evitar cualquier tipo de evasión. La fuga de las 38 reclusas se produjo por un lugar que, nada a la publicitado, no fue controlado: la red cloacal.