

Juanillo

# BOLETIN

## A MODO DE INTRODUCCIÓN

... "El MLN hoy, ya, con lo que tiene, con lo que ha ganado, debe jugar la carta de las masas.-  
 En definitiva, si tuviéramos que definir el salto, el pasaje a la acción o a otro nivel de acción diríamos: Ahorase trata de actuar en todos los frentes de lucha para lograr un solo objetivo: captar y movilizar el pueblo para y en la lucha armada revolucionaria.-

Este viejo objetivo estratégico del MLN puesto ahora en primer orden implicará cambios importantes de todo tipo en la organización y en el accionar.-

Hasta ahora hemos actuado pautados por la tarea central de construir el MLN, ganar el apoyo de los sectores de vanguardia, crear condiciones mínimas y combatir los embates represivos y propagandísticos del enemigo que siempre son peores o más peligrosos al principio.-

Entonces hemos hecho acciones espectaculares, de alta calidad técnica y cuidadosamente seleccionadas para obtener los fines buscados o un buen lote de materiales necesarios o buenos resultados propagandísticos.-

Peró cuando se trata de encuadrar al pueblo se cambia el ritmo y la categoría.-

Ya no se trata sólo de grandes acciones periódicas, aunque se sigan haciendo sino del ataque sistemático donde pueden participar sectores cada vez más grandes de compañeros y de pueblo.-"...

(Documento 4-Parte I y II punto 2)

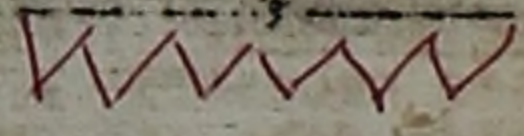
Para desarrollar esta tarea es imprescindible la consolidación de nuestras formas organizativas, que garanticen la seguridad interna, faciliten la acción y el funcionamiento en campos más amplios de militancia.- Y también requiere un afianzamiento político de los cuadros del MLN al nivel de las responsabilidades que engendra esta nueva etapa.-

La politización de los militantes y la conciencia de cada uno de los combatientes, de las obligaciones y los riesgos que derivan de la militancia permanentemente, son factores fundamentales para la supervivencia del MLN y su desarrollo, en la medida en que aspiramos a convertir nuestra lucha en la lucha del pueblo y a nuestra organización en una alternativa de poder revolucionario, en los plazos más cortos.-

De ahí que este boletín periódico

co tiene por objetivo complementar, ayudar a la tarea de desarrollarla capacidad política y demilitancia de cada uno de los integrantes de las células, afianzar nuestra vida política interna haciendo participe a cada uno de los compañeros de los problemas del MLN, fomentar la discusión de aquellos temas que pueden ser considerados sin lesionar la disciplina, la compartimentación, la seguridad.-

de los grupos, un elemento de unión, un canal de comunicación; en fin aspiramos a que en alguna medida, supere las distancias a que nos obliga la tarea clandestina, para facilitar la politización y la eficiencia de los militantes.



Pretendemos que este boletín sea un instrumento más de formación política-

# del servicio de Sanidad

Debemos abocarnos todos a la creación de un nuevo SERVICIO DE SANIDAD, de nuestro servicio de Sanidad.-

Puede ser conveniente pensar un poco sobre la importancia de esta tarea.-

La Organización tuvo claro siempre que si se desea desarrollar una lucha de la envargadura que nos proponemos, es fundamental el procesamiento de acciones militares.- Estas acciones que son las que van sucediendo, se basan y aparecen gracias a la labor oculta y callada de compañeros integrantes de los distintos servicios, que los hacen posible. Esto lamentablemente no lo tenemos en cuenta muchas veces, y nos olvidamos que el desarrollo de los servicios es responsabilidad de todos en alguna medida, y no, exclusivamente de los compañeros integrados a ellos.-

Refiriendo estos pensamientos al servicio de Sanidad, vemos--- si la Organización no lo hubiera creado, muchos compañeros hubieran caído en manos del enemigo, por simples accidentes o luego de haber sido capaz de escapar herido de alguna acción.- Seguramente seríamos críticos-- muy severos de una situación de esa naturaleza.- Seguramente nos planteáramos que no se puede salir a procesar acciones si no hemos cubierto esa necesidad.- Y ambas posturas serían correctas, pero lo más correcto sería que en la práctica asumiéramos la responsabilidad que nos corresponde en relación con todos y cada uno de los Servicios de los que depende el accionar de la Organización.-

ello implica resolver el problema de la obtención de sangre. En este sentido se ha decidido poner en práctica un sistema según el cual cada compañero, combatiente o no, debe estar clasificado en su grupo sanguíneo, de modo que, como eventual dador, en su oportunidad pueda ser convocado para asistir a un herido.-

## SEGUNDO: MATERIALES Y MEDICAMENTOS:

Cada unidad sanitaria debe estar permanentemente equipada de los medicamentos y materiales esenciales para la asistencia de urgencia. Cada compañero debe tener presente la obtención de: alcohol rectificado, yodo, espadol, mercurio cromo, jeringas de inyección de 10 y 20 C.c., agujas intramusculares e intravenosas, antibióticos (oral e inyectable) xilocaina, novocaina y cuerpos de suero glucosado y fisiológico.-

El servicio sanitario del MIN actualmente está en condiciones de practicar, con éxito, cirugía de abdomen, tórax, cuello y miembros. Como podrán deducir fácilmente los compañeros, ello no depende solo de la capacidad de los militantes aptos para realizar dichas operaciones, sino del montaje de un complejo y arriesgado aparato, que permite la asistencia médica de los combatientes sufriendo problemas de local, de instrumentos, de medicamentos y de sanidad ambiental, además de los inherentes a la organización, tales como compartimentación, seguridad, etc.-

Quizás en este servicio, como en ningún otro, las defici-

encias técnicas y de materiales, deben ser suplidas con la imaginación y la voluntad, en tanto que sobre los compañeros que desarrollan esta tarea recae una gran responsabilidad, puesto que de la eficiencia de todo el mecanismo puede depender la vida o la libertad de un combatiente.-

El servicio sanitario requiere la participación de todos los integrantes del MIN para que su cometido se cumpla íntegramente. En una primera etapa, dicha participación tenderá a resolver dos problemas fundamentales:

## PRIMERO: SANGRE

Se estima que en un 95%, los casos a atender serán heridos de bala, por explosiones, etc;

## DEL MANUAL DE SEGURIDAD

### tenencia de documentos

Una regla general que siempre deberá tenerse en cuenta es la de tener las CASAS LIMPIAS DE PAPELES Y DOCUMENTOS.- Otra es tratar de no llevar NUNCA ENCIMA PAPELES COMPROMETEDORES.- Todo documento que no sea necesario o haya cumplido su función, debe ser quemado.- En caso de tener que guardar papeles o documentos se tendrán en su lugar bien disimulados y todos juntos en un bolso o portafolios de manera que se puedan evacuar rápidamente.- Incluso tienen que estar en un sitio que puede ser indicado a alguien para que los evacúe en caso de imposibilidad del compañero para hacerlo.- De tener que llevarse encima estos materiales que sea el tiempo más breve posible.-

seguridad de la organización

Cada miembro del organismo tiene sobre sí una gran responsabilidad-- que trasciende lo personal.-La seguridad de todo organismo depende de la seguridad de cada uno de sus miembros.-Un militante que no cumple con las normas de seguridad corre peligro personal y hace peligrar a sus compañeros.-La compartimentación DEBE REGIR EN TODOS LOS NIVELES, individual, colectivo, en la base en la dirección.-En el trabajo revolucionario hay un momento en que la seguridad pasa por una dura prueba: es el momento en que un integrante del organismo cae prisionero del enemigo.

# LUCHAS POPULARES

## conflicto frigorífico

El conflicto de los trabajadores de la carne entra en sus etapas decisivas. La afirmación está avalada principalmente por dos nuevos elementos: la llegada de la marcha de los obreros de Fray Bentos; y por las características de la represión policial a partir de la designación de Versósimo como Ministro del Interior.-

Pese al tiempo transcurrido, a nivel de bases los trabajadores frigoríficos mantienen la decisión de no reintegrarse al trabajo mientras el Ejecutivo no restituya los dos quilos de carne, y esta firmeza está reflejada en las características de las movilizaciones callejeras.-

Sin embargo, a nivel de dirección, se advierten distintos criterios en cuanto a la conducción del conflicto. Por un lado, quienes sostienen la necesidad de mantener un diálogo que permita una eventual solución, sobre la base de la negociación de los postulados (se admitiría la compensación en dinero por los dos quilos de carne), y por consiguiente, la necesidad de regular la movilización a esos objetivos. Por otro lado, los dirigentes de la marcha subrayan la importancia de aumentar la intensidad de la movilización y la participación del resto de los sindicatos en este enfrentamiento con el gobierno. Avalada por una actitud

mínimo de los integrantes de la marcha, están dispuestos a exigir de la CNT un plan de lucha que incluya, según las circunstancias, la huelga general. Simultáneamente, se ha operado un cambio en las formas de represión. Coincidiendo con la caída de Lepro, las fuerzas policiales, principalmente de la Metropolitana, acusaron una represión más violenta en los últimos enfrentamientos, generalizándose el empleo de cartuchos de balines e incluso armas de fuego. Independientemente, las últimas movilizaciones acusaron características especiales: 1) La movilización en La Teja tenía por objetivo no solo la protesta, sino que, principalmente, estaba destinada a impedir el transporte de carne de los frigoríficos Victoria y Castro; 2) se efectuaba en un terreno más difícil de controlar; 3) la forma de operación demostraba una eficiente planificación (movilidad, dispersión de los grupos, barricadas en numerosos puntos, cortes de luz, intensidad de la violencia y apoyo de la población) Esta intensificación de la represión culminó el lunes 9, en vísperas de la llegada de la marcha, con alla-

namientos masivos e indiscriminados, en La Teja y en el Cerro, en busca de dirigentes y activistas.-

Finalmente cabe consignar que el paro de la CNT del día miércoles fue prácticamente total, con la adhesión incluso, de sindicatos cuya participación era dudosa, como AUTE y Federación ANCAP, por razones de problemas internos, o como bancarios por sus hondas discrepancias con las medidas de solidaridad adoptadas por la CNT.-

El previsible aumento de la movilización, las derivaciones políticas del paro general, el anunciado conflicto de bancarios, y el endurecimiento del gobierno después de la caída de Peirano llevan a considerar en medios sindicales que podría ser factible la implantación de medidas de seguridad.-

HAY UNA SOLA MANERA DE COMPORTARSE CUANDO UN INTEGRANTE DEL ORGANISMO CAE PRISIONERO DEL ENEMIGO: HAY QUE AFERRARSE A LA COARTADA QUE SE TENIA. -DESPUES DE ESO, CALLAR. -LA EXPERIENCIA DEMOSTRO QUE CUANDO SE DICE ALGO AUNQUE SEA MINIMO, DA PASO PARA QUE LE EXIJAN MAS. (...). ES PREFERIBLE MORIR A TRAICIONAR. - (manual de seguridad)

## BANCARIOS

El premio de funcionarios Bancarios viene discutiendo los lineamientos generales de un plan de lucha por el ajuste semestral de salarios, la reposición de los destituidos y contra las sanciones. -

La discusión tiene una característica especial: los lineamientos generales del plan de lucha, así como el análisis de la política del gobierno, fueron puestos a consideración de las bases, previo a su discusión general en asamblea. La discusión se da por sectores de trabajo, a nivel de comisiones de base y constituye un nuevo criterio que permite por un lado, tareas de politización y concientización y por otro, establecer el grado de combividad o de disposición para la lucha. En una primera instancia la experiencia arrojó saldos positivos que existe consenso en las bases sobre la necesidad de acordar un plan de lucha, escalonado en la intensidad de las medidas, así como amplio en su variedad, que obligue al gobierno a atender varios frentes de resistencia. Se estima que la aplicación de las primeras medidas de lucha desencadenarán inmediatas medidas de represión por parte de las patronales y el Gobierno, que se traducirían en nuevos destituidos, sanciones económicas y traslados, tanto en la banca oficial como en la privada. -

NO TENER CONTACTOS EN LUGARES DONDE HAY O PUEDE HABER CONFLICTOS GREMIALES. ---ROTAR LOS LUGARES DE ENCUENTRO. ---TENER UN LUGAR PRINCIPAL DE REUNION Y UNO DE RESERVA, PREVISTO PARA EL CASO DE QUE LA REUNION NO PUEDA REALIZARSE EN EL PRIMERO. -

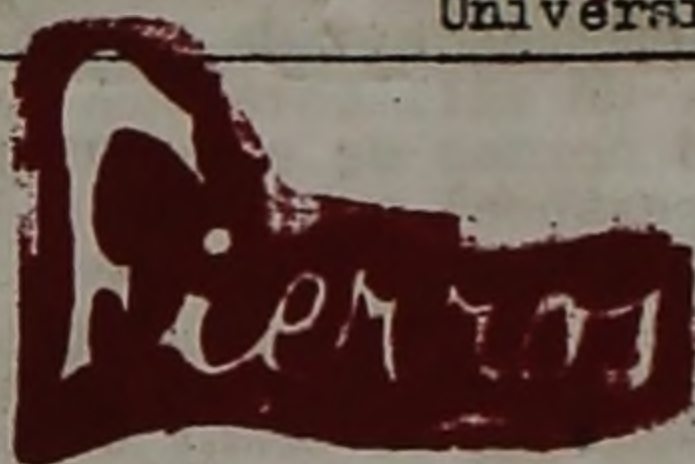
## movilización estudiantil

Está prevista para los próximos días, la realización de la convención de la FEUU, que analizará la movilización por los recursos contenidos en la Rendición de Cuentas. -

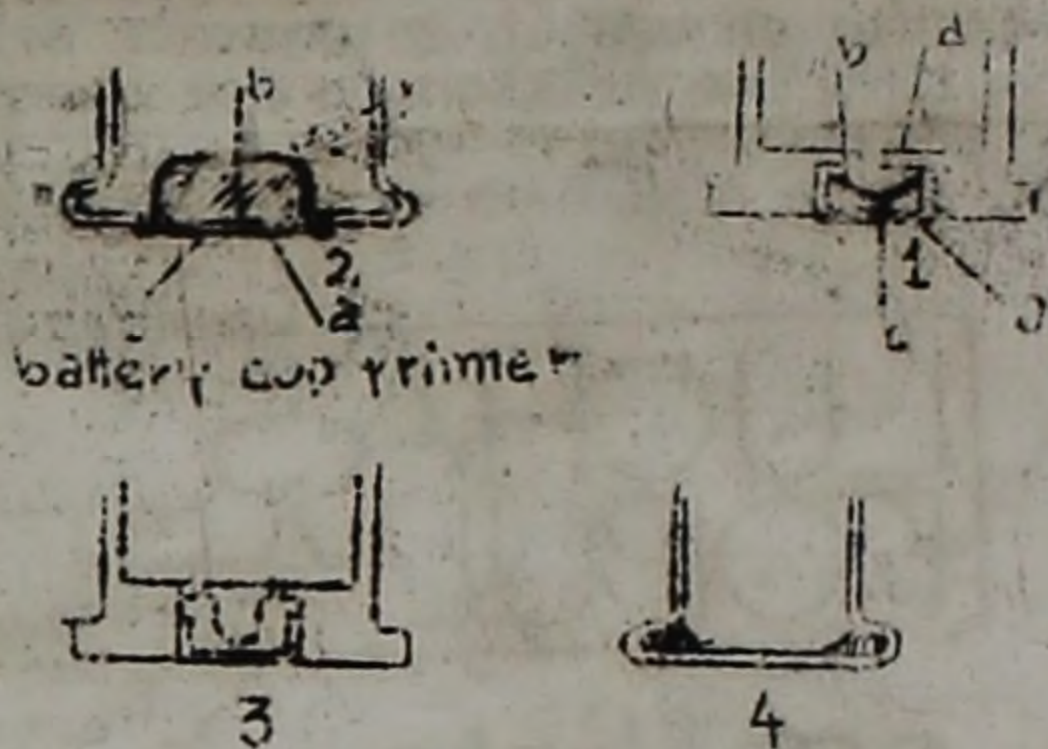
Se estima que en la convención se enfrentarán por lo menos dos criterios diferentes sobre la forma de encarar la movilización. No obstan-

te existiría a cuerdo en cuanto a que los postulados no

se pueden limitar únicamente a la obtención de los recursos para la Universidad. -



## FULMINANTES



En las figuras mostramos 3 tipos de fulminantes de fuego central, y uno de fuego anular. -

Pasamos a analizar brevemente los más representativos de ellos. La figura numero uno nos muestra el fulminante BOXER, creado en Inglaterra por el Coronel Boxer hacia 1866. -Este sistema es de ignición central y es uno de los más usados actualmente. -

La característica del fulminante Boxer radica en que el yunque es solidario de la cápsula fulminante; cápsula y yunque constituyen una unidad, siendo lo más corriente que el último sea un disco perforado, con una depresión en su centro, engarsado en el borde libre de la capsula. -Contra el vértice de la situada depresión es detonado el cebo al undirse la cápsula bajo el golpe del percutor. -El apoyo del yunque está constituido por el fondo del bolsillo, que posee una fenestración central para el paso de la llama; por ella, un punzón puede presionar el fulminante detonado y extraerlo de su alojamiento. -La recarga es pues, posible y fácil en este tipo; en el sistema "BATTERY CUP PRIMER", se extrae el bolsillo completo con la capsula alojada en él, mediante una presión ejercida en el interior de la vaina. -

figura 1:

- a-cápsula fulminante
- b-yunque
- c-cebo
- d-bolsillo