

... "ES PREFERIBLE MORIR A TRAICIONAR. -"

(Manual de Seguridad-seguridad  
de la Organización)

## a modo de introducción

En el Boletín anterior se señala como uno de los objetivos "complementar, ayudar a la tarea de desarrollar la capacidad política y de militancia de cada uno de los integrantes de las células, afianzar nuestra vida política interna...."

El M.L.N. es una organización política militar. Por lo tanto, sus miembros deben ser cuadros revolucionarios. Ello implica que no se debe descuidar ningún aspecto de la formación: la política, ni la militar. -

En el Uruguay de 1969, los Cros. que ingresan al Mov. tienen ya, muy claro la necesidad de la capacitación técnica militar. Esto evidentemente es muy positivo, se ha llegado a este grado de conciencia, como consecuencia de la maduración del proceso revolucionario; hecho al que por cierto no ha sido ajeno el accionar del Mov.

La tarea de capacitación técnica militar se cumple por lo tanto en la medida de las posibilidades materiales, sin que sea un obstáculo la disposición, el esfuerzo, la disciplina de los Cros.

No ocurre lo mismo en general con la labor de formación política. Algunos Cros. provienen de organizaciones políticas en las que durante años, lo que han hecho es participar en estudios o discusiones teóricas inoperantes e ineficaces. Tienen a veces cierta información política, a veces serias deformaciones. Esto se traduce en resistencia a estudiar los documentos del Mov., a participar en la problemática y en la elaboración que la Organización necesita y que el Reglamento impone entre los derechos y deberes de los militantes. En otros casos por el contrario se da un exceso de discusión, a propósito de cualquier cosa, sin concretar luego en un aporte teórico o práctico.

Otros Cros. en general los más jóvenes, carecen de todo tipo de formación, ni la vida, ni su militancia anterior les ha aportado determinados ele-

mentos teóricos que son fundamentales para una aplicación correcta de acciones militares, para los que generalmente las luchas callejeras los han fogueado. Estos también son reacios a la tarea de formación política. Se leen los documentos, sin estudiarlos, sin analizarlos, sin inquirir el porqué de determinadas afirmaciones, sin ubicarlos históricamente en el momento de su elaboración. De esta forma se pierde el eslabón anterior de la cadena que debemos construir.

El proceso revolucionario que se está desarrollando, obliga a conocer la realidad que pretendemos transformar, a tener los medios teóricos para interpretar esa realidad que es compleja, a considerar nuestra propia historia y experiencia. Sólo así se podrá avanzar, se podrá rectificar rápidamente cuando sea necesario, y seguir avanzando con paso firme.

En la medida que logremos el desarrollo de cuadros revolucionarios, ganaremos en fortaleza de la Organización en su conjunto. La experiencia demuestra que muchos errores que calificamos como de funcionamiento o "menores", son consecuencia de fallas en la formación política. Tales las pequeñas descompartimentaciones, las críticas fuera de los organismos correspondientes, la carencia absoluta de iniciativa o por el contrario, el "atropelle" irreflexivo, el desorden o el desorden de los materiales, los problemas de convivencia etc. etc. Rastreando el origen de esos comportamientos, se encuentran fallas en la formación que podemos y debemos superar.

Los medios para lograrlo los conocemos; pero es necesario la tarea en forma sistemática. El estudio, la discusión, la elaboración, la crítica y la autocritica. Esto también es una tarea permanente de todos los Cros. de todos los organismos. El Mov. como tal, aporta al militante y el militante aporta al Mov.. Esta es la tarea que se debe emprender ya y continuar sin postergaciones. -

# del servicio de información

Planteada la formación de la guerrilla urbana, surge la necesidad imprescindible de un servicio de información "bien aceitado".

Debemos poder movernos con gran rapidez y seguridad, tener la posibilidad de golpear y desaparecer sin dejar rastros en un tiempo mínimo. Conocer todas las posibilidades de abastecimiento para poder utilizarlas cuando sea necesario y desarticular el sistema económico y represivo. Lograr esos objetivos tiene como premisa fundamental conocer lo más fielmente posible la realidad: topográfica, política, social, militar y económica y nuestra propia realidad y posibilidades. Esto sólo se podrá lograr si cada militante se convierte en un informante efectivo, función fundamental en la formación de un guerrillero urbano.

Podremos informar efectivamente si nos entrenamos a mirar hacia nuestro exterior con la conciencia en todo momento de que somos guerrilleros; la concreción de todas las acciones revolucionarias depende, en gran medida, de la información que cada compañero puede y debe aportar. Cada pequeño dato que, aisladamente puede parecer intrascendente, sumado a otros es pieza fundamental para completar el mecanismo que posibilita la acción. Nunca debemos olvidar nuestra condición: ni en el omnibus, ni en la calle, ni en nuestro trabajo; debemos observar y observar siempre en la mañana de datos que se nos presentan. Esto requiere un esfuerzo inicial, una lucha contra nuestra pereza mental, un acostumbraamiento a esa posición de permanente atención y búsqueda

## normas de trabajo:

**VERDAD:** El informe debe ser verdadero, debe corresponder a la realidad, debe darla en su totalidad sin error ni desviación. Esto hace necesario el empleo de un método correcto de observación y estudio del objetivo, que puede variar según el objetivo de que se trate, pero que debe reunir algunas condiciones fundamentales:

a) La observación debe ser total y detallada. Sólo el conocimiento de la totalidad del objetivo permitirá advertir las características que nos interesan. La exigencia de "total" se da no sólo en extensión sino también en profundidad, abarcando cada uno de los detalles del objetivo.

b) La observación debe hacerse regular y periódica. Por ejemplo si se trata de hacer una acción en un lugar determinado y a través de la etapa a) se advierte que hay tres días a la semana de tal a cual hora que son los más convenientes, debe observarse regularmente el objetivo esos días durante esas horas completas.

c) La observación debe mantenerse durante un lapso más o menos prolongado, que asegure que esas características fijadas no varían, si tienen variantes periódicas y cuáles son. La confección de gráficas y estadísticas con los datos obtenidos es lo que permitirá ver el conjunto más claramente.

**OBJETIVIDAD:** El informe debe corresponder a una realidad objetiva, externa a nosotros, debemos comenzar la observación sin prejuicios injustificados.

El informe debe ser una copia y no una versión de la realidad que transmite.

## informaciones que deben aumentar

Solicitamos que los Cros. aporten datos sobre acaparadores, y amplien ratifiquen y/o rectifiquen las informaciones que se han pasado sujetas a modificaciones, ampliaciones.

Una información que puede llegar a ser valiosa, si en el momento no lo es, es que cada Cro. pase la mayor cantidad de datos de su lugar de trabajo.

Tienen especial interés las oficinas del Estado, Entes, Firmas importantes de plaza, Bancos.

Las propiedades, bienes, autos, costumbres, familia, de los personajes o personeros del régimen deben estar archivados en nuestro servicio de Informaciones.

Nunca sabemos que voltereta dará el Títere. Pero una vez que lo dió, allí, en ese teatro se presentan nuestros Comandos. Para actuar eficazmente; saber que nuestro deber es pasar todos los datos posibles, única manera de responder rápidamente.

mente. Todos los Cros., cuando la represión golpea, sienten y se preguntan la necesidad de la respuesta inmediata. Debemos ser conscientes de que ésta no se podrá dar, si no ha habido previamente el trabajo paciente y callado de información. Y que a la acción en sí tanto aporta el Cro. que actúa directamente como el que realizó el trabajo anterior.

# INFORMA LA AGRUPACIÓN

En la semana anterior se han procesado diversas acciones, las que en algunos casos no han trascendido por la carencia de prensa escrita; y en otros han trascendido deformadas, por obra de la contra-propaganda de la reacción.-

--El allanamiento de la casa de Flores Mora realizado como respuesta a la represión y a la indiferencia frente a los obreros de la carne. En esta oportunidad se distribuyó un volante que decía:

ALLANAMOS LAS CASAS DE LOS GOBERNANTES COMO ELLOS MANDAN ALLANAR LAS CASAS DE LOS TRABAJADORES - NO EJERCEREMOS COMO ELLOS VIOLENCIA SOBRE LAS FAMILIAS - PERO NO RESPETAREMOS SUS PROPIEDADES MAL HABIDAS.

-SOLUCION AL CONFLICTO FRIGORIFICO-

--Cinco operaciones de desarme en respuesta a las medidas de seguridad. En esta oportunidad se firmó las acciones con un volante que contenía el texto de la Conferencia del Sindicato Médico realizada en oportunidad de las Medidas de Seguridad anteriores cuando las muertes de Sasana Pintos y Hugo de los Santos.-

## FUNCIONAMIENTO

(Tomado de Lucha Urbana y del reglamento)



Si nos proponemos examinar cual es la diferencia fundamental entre la guerrilla rural y la lucha armada urbana, encontraremos un factor distintivo que condiciona fundamentalmente una y otra forma de lucha: en la guerrilla rural el grupo armado se mueve fuera del área que controla directamente el enemigo, mientras que en la lucha urbana los revolucionarios están en el seno del enemigo, dentro del territorio controlado por este.-

La guerrilla rural puede perdurar y crecer gracias a la movilidad y al refugio que le proporcionan la sierra, la montaña o el monte, que la coloca fuera del alcance de la mano del enemigo; entento que los comandos armados urbanos deben cumplir el mismo proceso teniendo como único refugio el secreto de su ubicación porque actúa desde bases indefendibles ubicadas dentro de los grandes centros de concentración de fuerzas enemigas.-

(Tomado de apuntes de Lucha Urbana-Introducción)

## 6 seguridad-reca

Art.21.-- La compartimentación es uno de los principios fundamentales de la seguridad del MLN.- Ella debe practicarse aún entre los integrantes y para tareas de un mismo organismo.- Se practicará así mismo a todos los niveles del MLN.

Art.22.-- El responsable de célula o el C.E. en su caso deciden que cosas son compartimentadas.-

## 7 disciplina reg

Art.25.-- Cada miembro de la Organización deberá observar la más estricta disciplina, obligatoria por igual para todos.- Dicha disciplina presupone la obligación del miembro de aplicar rápida, tenaz y escrupulosamente las decisiones de los organismos correspondientes.

Art.26.-- Cada miembro tiene el derecho y el deber de discutir en su organismo todas las cuestiones y sostener su punto de vista, pero una vez adoptada una decisión, es obligatorio su cumplimiento; no habrán de violar la disciplina y hacerse pasible de sanciones.-

Art.27.-- Los organismos inferiores estarán subordinados a los organismos superiores; las directivas de éstos serán obligatorias para aquellos.- Su no cumplimiento es violar la disciplina.- Del mismo modo la minoría de cualquier organismo deberá cumplir lo decidido por la mayoría.-

## Reglamento Moral

En la acción revolucionaria es inevitable que violemos la moral burguesa, pero esto no significa que debamos actuar sin ninguna guía o forma de orden moral.

Por lo contrario, un militante revolucionario debe actuar en su vida diaria, de acuerdo con los principios que sustenta y defiende en la acción política. No alcanza que tenga una ideología revolucionaria. Debe vivir como revolucionario.

Este principio no sólo vale para la integridad y autenticidad del militante sino que su cumplimiento importa para la salud de la Organización.

En el caso del militante clandestino, porque la desatención de esas normas de vida afectan el correcto funcionamiento del núcleo de compañeros con quien convive.

En el caso del militante legal, porque en su conducta ejemplar expresada en todas las manifestaciones de su vida va depositando el prestigio de la Organización.

En el transcurso de nuestra lucha, debemos procesar acciones que como hechos aislados pueden considerarse delito, aún dentro de una Sociedad Socialista. Debemos entonces tener conciencia clara de que esas acciones se justifican por ser imprescindibles para el logro de las transformaciones que procuramos; de lo contrario caeríamos en deformación o la simple criminalidad.

## expropiaciones

Debemos hacer una distinción clara entre el significado que debe tener para nosotros la propiedad burguesa y la propiedad de los trabajadores.

La primera es, sin duda, malhabida, amasada con la explotación de los trabajadores; la segunda es el resultado del esfuerzo y del trabajo personal.

Es por lo tanto la propiedad burguesa nuestra fuente natural de recursos y nos reservamos el derecho de expropiarla sin retribución alguna. La revolución se sirve de lo que a los privilegiados les sobra.

Con la propiedad de los trabajadores, los pequeños comerciantes y pequeños productores, debemos proceder con absoluto respeto y cuando por razones de fuerza mayor nos veamos obligados a utilizarla, procuraremos crear para ello un mecanismo de reintegro.

## 2 atentados

Entendemos por atentado: aquellas acciones que tienen por finalidad la integridad física de los individuos.

Dichas acciones sólo podrán ser procesadas luego de un consciente, exhaustivo y pormenorizado análisis. Sólo para salvar valores muy importantes para la Revolución serán justificados.

Una variante del atentado es el atentado terrorista, en el que se afecta indiscriminadamente a muchas personas.

Esta forma de atentados se descarta por considerarla

inhumana al separar vidas inocentes y ser de efecto político negativo.

## 3 sabotajes

Distinguimos aquí dos tipos de sabotajes:

- 1) los que sólo sirven de agitación política y
- 2) los motivados por necesidad táctica militar.

### a) Sabotajes políticos

Serán realizados después de un cuidadoso estudio de las circunstancias procurando medir con absoluta objetividad sus resultados y así evitar que los efectos de la información propagandística de la reacción los torne negativos. Se tomarán especiales precauciones para no afectar vidas humanas al concretarse este tipo de acciones.

### b) Sabotajes militares

Estarán en su oportunidad, condicionados por razones exclusivamente militares.

# LUCHAS POPULARES

## MOVILIZACION ESTUDIANTIL

La Convención es el órgano máximo de la FEUU; está integrada por once militantes cada centro, es inapelable a no ser ante otra convención.-

Esta -la Convención- fue reunida hace pocos días.- Las mociones a ella probadas y la integración del Comité de Movilización reflejan la preeminencia de la línea independiente.-

El Comité de Movilización es el encargado de la dirección de la lucha.- FEUU delega en el Comité la forma de viabilizar y concretar las medidas que políticamente interpreta el Consejo Federal.-

El Comité de Movilización se plantea como medida mediata, la organización del medio estudiantil en condiciones difíciles.- Y como medida inmediata los estudiantes están en la calle.- Se han hecho volanteadas por 18 y barricadas en varios puntos del centro como primer respuesta a las medidas de Seguridad.-

oOo

## UTE

La medida de "bajar la palanca" fue respuesta al "decretazo" de M.S. Esta había sido tomada por el Congreso de Delegados para esa eventualidad.-

oOo

## FUNSA

En cuanto se tuvo noticias de la implantación de las medidas se hizo una samblea en la planta resolviendo dar plenos poderes a la directiva para actuar ante la eventualidad.-

oOo

## BANCA PRIVADA

Se trabaja a reglamento pensando hacer coincidir el lock-out patronal al cual se fuerza con las medidas de la Banca Oficial.-

oOo

## BANCA OFICIAL

Tal como había resuelto el D.T.E. el miércoles 25 también se cumplió con el paro en la Banca Oficial.-

oOo

## FUNCIONARIOS DE LA UNIVERSIDAD

Paro solidario con la medida del D.T.E.-

oOo

## ANGAP

Paro solidario con el D.T.E.-

oOo

ultimo momento

miércoles desde las 16 y jueves todo el día PARO cni.

## REPRESIÓN

La Policía torturó sadicamente a dos jóvenes militantes que días atrás fueron sorprendidos cuando transportaban un aparato explosivo.-

La detención se produjo accidentalmente en las inmediaciones de la quinta presidencial, a raíz de un simple pedido de documentos.- Al revisar un bolso los policías encontraron el explosivo.- Inmediatamente, los dos militantes, de 18 y 19 años respectivamente, fueron trasladados a la jefatura donde, en el curso de los interrogatorios fueron castigados.-

Particularmente, uno de ellos permaneció incomunicado durante varios

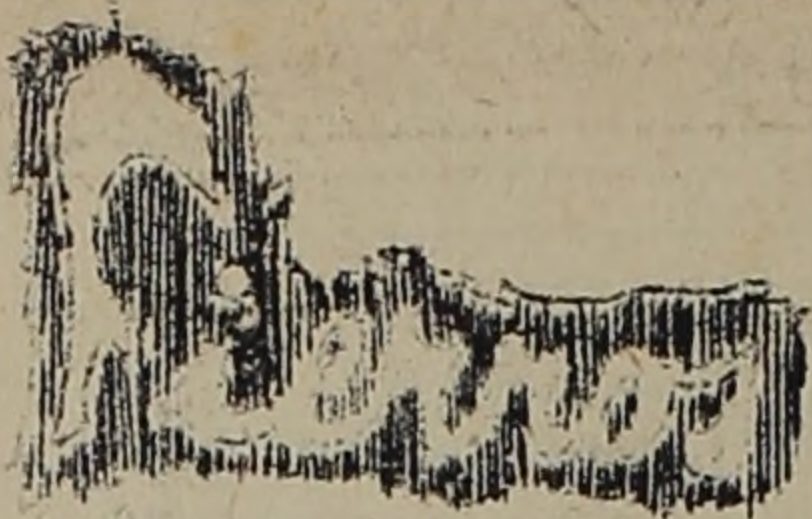
días en los cuales, mediante torturas la Policía obtuvo importantes datos que permitieron identificar a otros militantes.-

La confesión se logró por medio de brutales castigos; después de los interrogatorios, el joven debió ser internado con fractura de una muñeca y diversas heridas en la cabeza.-

El propio Comisario Otero intentó sinicamente deslindar responsabilidades, aduciendo que el detenido había sido castigado antes de su traslado a Inteligencia y Enlace.- "Me lo mandaron así de la comisaría," le dijo al padre del militante.-

Este caso reafirma la corrupción

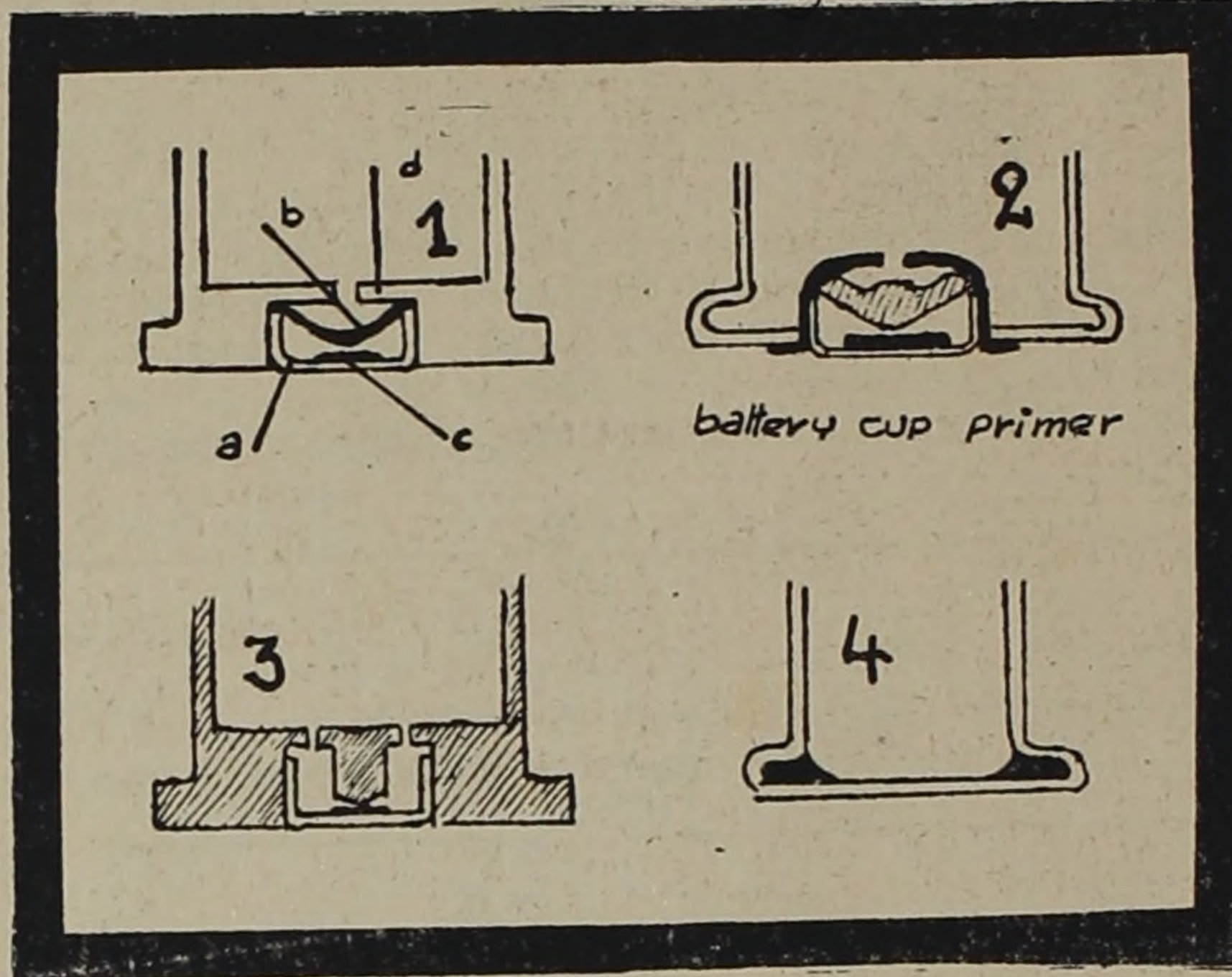
(cont. pag. última)



# FULMINANTES

diversas formas de ignición

- cápsula fulminante
- yunque
- cebo
- bolsillo



El material sobre "Fulminantes" continúa en el próximo número del Boletín. Guarde el grabado

En un principio, el cebo era un elemento aislado, que se interponía entre el martillo y la chimenea u oído. Pronto se observó la ventaja de solidarizarlo al cartucho, convirtiéndolo así en una unidad completa.

El plegado circular de la base del cartucho para alojar el cebo, dió origen al sistema llamado "de fuego anular" (fig. 4). En nuestros días es el utilizado para todas las municiones deportivas de calibre .22 y 6 mm., para algunas .32 y 9 mm. A fines del siglo pasado tuvo lugar el desarrollo de la "ignición central": sistema Boxer (fig. 1 y 2) y sistema Berdan (fig. 3). Los sistemas experimentales ensayados fueron múltiples, con el objeto de lograr:

- a - Una ubicación firme y estable del fulminante en la vaina.
- b - Un apoyo adecuado para officiar de yunque, sobre el cual el golpe del martillo estallara la mezcla detonante.
- c - Una construcción sencilla y de costo reducido
- d - Una seguridad absoluta en el transporte y disparo.

IGNICION CENTRAL NO INCLUIDA. - En todos los sistemas de este grupo, el más corriente en la actualidad, la cápsula detonante es visible desde el exterior, y encaja en un receptáculo centralmente ubicado en la base del cartucho, cuya construcción, así como la disposición del yunque, da origen a numerosas variedades. En casi todas ellas el receptáculo o bolsillo está formado por el mismo culote; en tanto que el yunque, le es o no solidario.

En la actualidad; dos son los sistemas de ignición central que han cobrado popularidad; los derivados de las creaciones de Boxer y Berdan. El fulminante BOXER, consiste en su modelo inicial, en un bolsillo independiente de la vaina, y encastrado en una ventana ubicada centralmente en el culote. Este dispositivo fue designado como "battery cup primer", y se emplea actualmente para los cartuchos de caza.

Modificaciones posteriores fusionaron dicho bolsillo a la base de la vaina; y cuando esta fue sólida, fue tallado en su espesor (fig. 1). Pero la característica del fulminante Boxer radica en que el yunque es solidario de la cápsula fulminante constituyendo una unidad, siendo lo más corriente que el yunque sea un disco perforado, con una depresión en su centro, engarzado en el borde libre de la cápsula. Contra el vértice de dicha depresión es detonado el cebo al hundirse la cápsula bajo el golpe del percutor. El apoyo del yunque está constituido por el fondo del bolsillo, que posee una fenestración central para el paso de la llave; por ella, un punzón puede presionar el fulminante detonado y extraerlo de su alojamiento. ( Continúa en el próximo Boletín)

Viene de pág. anterior- REPRESION ...de que la tortura y los castigos siguen siendo los métodos preferidos de las fuerzas represivas, y los únicos que les pueden brindar algún resultado, cuando los militantes no están política y mentalmente preparados para resistirlos. Debe recordarse por tanto que la tortura es el método natural de investigación de la policía, y que cualquier otra actitud tiene por finalidad confundir a los militantes.-